



# HISTORIA I ZABYTKI



# KOŃSKOWOLA

Końskowola 2005



## Historia

Założenie Końskowoli - pierwotnie zwanej Witowską Wolą - łączy się z działalnością rodu Konińskich herbu Rawa. Pierwszym historycznie poświadczonym właścicielem miejscowości był Męcina z Konina, w latach 1394-1400 burgrabia zamku niższego we Lwowie. To z jego inicjatywy już pod koniec XIV wieku Witowska Wola doczekała się własnego kościoła i stała się siedzibą parafii, ustanowionej, według Jana Długosza, przez biskupa krakowskiego Piotra Wysza, spowiednika królowej Jadwigi. Następcą Męciny - Dzierśław z Witowic (zm. po 1431) - skupił w swoim ręku, oprócz Witowic i sąsiedniej Woli również i pobliskie wsie: Pożóg, Rudy, Chrzachów,

Osiny i Sielce. Po jego śmierci dobra te zostały podzielone między jego synów; Witowską Wolę, w której znajdował się dwór Dzierśława, otrzymał w spadku Jan. Z jego osobą wiąże się zmiana nazwy miejscowości - w 1442 roku po raz pierwszy na jej oznaczenie pojawia się określenie Konińska Wola. Jego dziedziczka, Anna, przeniosła własność Końskowoli w 1485 roku na męża, Gabriela Tęczyńskiego, syna Jana, kasztelana krakowskiego. To właśnie z Konińskiej Woli wyruszył on na dramatyczną wyprawę Jana Olbrachta do Mołdawii, podczas której zginął 27 X 1497 roku w bitwie pod Koźminem. Pozostawił po

sobie cztery córki oraz synów: Jana, Stanisława i Andrzeja, od 1527 r. hrabiego Świętego Cesarstwa Rzymskiego, późniejszego wojewodę lubelskiego i kasztelana krakowskiego. To właśnie Andrzej po uzyskaniu pełnoletności stał się właścicielem Końskowoli, dla której 8 czerwca 1532 roku uzyskał z rąk Zygmunta Starego promesę na nadanie praw miejskich. Proces budowy miasta najprawdopodobniej

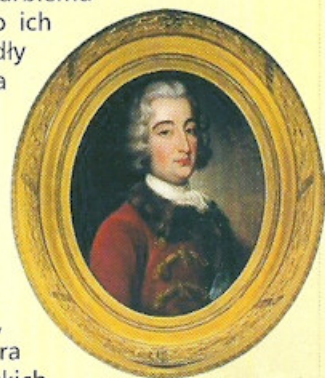


zakończył się w 1545 roku zatwierdzeniem przez biskupa krakowskiego Piotra Gamrata nowej organizacji i uposażenia parafii. Po śmierci - dnia 25 XII 1561 roku - Andrzej Tęczyński został pochowany w kościele końskowolskim.

Jego spadkobiercami byli Andrzej Tęczyński, wojewoda krakowski (zm. 1588), oraz jego synowie: Andrzej i Gabriel. W roku 1617 - po śmierci Gabriela, piastującego przez jedenaście lat urząd wojewody lubelskiego, Końskowola przeszła w ręce księcia Krzysztofa Zbaraskiego, który często rezydował w zamku Tęczyńskich. Właśnie z Końskowoli Zbaraski wyruszył na słynne poselstwo do Konstantynopola w celu zatwierdzenia układu zawartego z Turcją pod Chocimiem. Tutaj też książę zmarł w 1627.

Miasto zostało następnie wykupione od Zbaraskich przez Jana Tęczyńskiego, stryja i odtąd opiekuna jedynej dziedziczki Gabriela - Zofii. Ta wniosła je w posagu mężowi, podskarbiemu koronnemu Janowi Mikołajowi Daniłowiczowi. Po ich bezpotomnej śmierci dobra końskowolskie przypadły Izabeli z Tęczyńskich Opalińskiej, córce Jana Tęczyńskiego, która przekazała je mężowi, Łukaszowi z Bnina Opalińskiemu. Po śmierci Łukasza w 1662 i Izabeli w 1667 roku właścicielem Końskowoli został Stanisław Herakliusz Lubomirski, żonaty z Zofią, córką Łukasza Opalińskiego.

Po śmierci Lubomirskiego w 1702 roku miasto odziedziczyli Sieniawscy, a następnie, w 1731 roku, stało się ono własnością księcia Augusta Aleksandra Czartoryskiego. Z działalnością publiczną Czartoryskich wiąże się obecność w Końskowoli szeregu postaci życia politycznego i kulturalnego przełomu XVIII i XIX w. W roku 1785 proboszczem końskowolskim został Grzegorz Piramowicz. Tu w 1807 roku zmarł i został pochowany poeta Franciszek Dionizy Kniaźnin, autor wierszy religijnych i patriotycznych, przedstawiciel nurtu nazywanego sentymentalizmem. W Końskowoli ostatnich dni dożywał przyjaciel Czartoryskich, generał Józef Orłowski, absolwent Szkoły Rycerskiej, w Powstaniu Kościuszkowskim komendant Warszawy. Najważniejszą postacią, związaną w tym czasie z Końskowolą był Franciszek Zabłocki. Ten najwybitniejszy komediopisarz polskiego oświecenia od 1800 r. do śmierci w 1821 roku pełnił funkcję proboszcza końskowolskiego. Tu urodził się, 17 grudnia 1807 r., Władysław Oleszczyński, najwybitniejszy





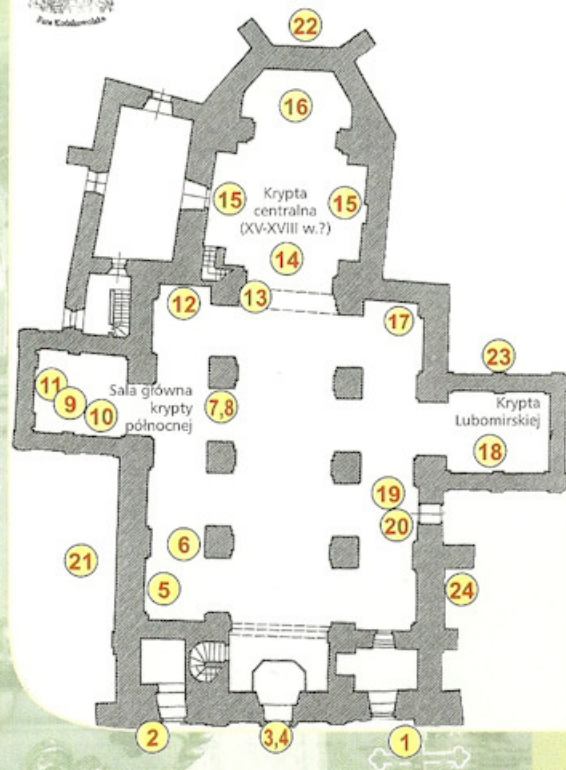
## I. Kościół parafialny

Kościół parafialny w Końskowoli pod rozszerzonym wezwaniem **Znalezienia Krzyża Św. i św. Andrzeja Apostoła**, ufundowany został w połowie XVI w. przez Andrzeja Tęczyńskiego, wojewodę lubelskiego i kasztelana krakowskiego. Jego metryka jest jednak starsza: pierwszy, drewniany kościół p.w. Znalezienia Krzyża Św. powstał w końcu XIV w. Jak chce tradycja, murowane prezbiterium wystawiono w 1442 r. z fundacji Jana Konińskiego.

Przebudowa, zlecona ok. 1670 r. przez marszałka wielkiego koronnego Stanisława Herakliusza Lubomirskiego, prowadzona przez Tylmana z Gameren, nadała kościołowi bryłę trójnawowej bazyliki. Kolejna przebudowa, prowadzona w I połowie XVIII w. z inicjatywy Elżbiety Sieniawskiej i następnie Augusta Czarotowskiego oraz jego żony Zofii z Sieniawskich nadała świątyni obecny kształt.



Plan kościoła p.w. Znalezienia Krzyża Św. i św. Andrzeja Apostoła



Kościół ten jest swego rodzaju mauzoleum Rodziny Tęczyńskich. Dzięki dokumentacji z wizytacji parafii końskowolskiej, jaka odbyła się w 1595 r. wiemy, że po północnej stronie tej świątyni istniała kaplica Tęczyńskich, w której mieli być pochowani „(...) *dzie-dzice miasta Tęczyńscy* (...)”. Pod obecnie istniejącą kaplicą północną (pierwotna nie przetrwała do naszych czasów) spoczywa ostatnia przedstawicielka tego rodu - Izabela z Tęczyńskich Opalińska (zm. 1667). W krypcie pod kaplicą południową złożono ciało jej córki, Zofii z Opalińskich Lubomirskiej - również i na jej sarkofagu wyrzyto herb Tęczyńskich - Topór.

1. Klasycystyczny pomnik **Franciszka Dionizego Książnika**, poety polskiego sentymentalizmu, sekretarza księcia Adama Kazimierza Czarotowskiego, zm. 1807.
2. Klasycystyczny pomnik gen. **Józefa Orłowskiego** - absolwenta Szkoły Rycerskiej, do 1792 r. komendanta Kamieńca Podolskiego, w Powstaniu Kościuszkowskim komendant Warszawy i tzw. Księstwa Mazowieckiego, zm. 1807.
3. Portal z czarnego marmuru wykonany wg projektu Tylmana z Gameren
4. Rzeźba **Matki Boskiej Niepokalanego Poczęcia** z warsztatu braci Hoffmann (XVIII w.)
5. Pomnik-epitafium **Karola Khittel**, lekarza księżnej Izabeli Czarotowskiej.
6. Epitafium kanonika **Jana Hetnera**, proboszcza końskowolskiego, zm. 1888.
7. Zejście do tzw. krypty północnej.
8. Obraz św. Antoniego, przemalowany w końcu XIX w. przez Wojciecha Gersona.
9. Tablica z czarnego marmuru, XVI/XVII w., upamiętniająca ród Tęczyńskich, przypuszczalnie tablica nagrobkowa jednego z przedstawicieli rodziny.
10. Krypta kaplicy północnej, zwanej kaplicą Sucho-dolskich. Znajduje się w niej grobowiec z pomnikiem personifikującym **Vanitas** - *Marność Życia*, opatrzony herbem Łódzia, który należy wiązać, jak się wydaje, z marszałkiem nadwornym koronnym **Łukaszem z Bnina Opalińskim** (zm. 1662) i jego żoną, **Izabelą z Tęczyńskich** (zm. 1667).



1.



5.



Rzeźba ta stanowi jedyne tego typu znane na terenie Polski przedstawienie zmarłego. W chwili obecnej trwają badania nad metryką tego niezwykłego zabytku.





16.

11. Wystroju kaplicy północnej, rodowej kaplicy Tęczyńskich dopełnia obraz „Opłakiwanie Chrystusa” (XVI/XVII w.) ze szkoły północnowłoskiej.
12. Ołtarz z rzeźbami Aniołów - XVIII w. Jeden z Aniołów opiera się o tarczę z herbem Czartoryskich, zamalowaną po konfiskacie dóbr końskowolskich przez rząd carski w 1831 r.
13. Ambona z wizerunkami Ewangelistów z warsztatu braci Hoffmann (XVIII w.).
14. Krypta centralna.
15. Portale z czarnego marmuru, wykonane wg projektu Tylmana z Gameren.
16. Ołtarz główny z posągami Mojżesza i Abrahama, wykonany z fundacji Augusta Aleksandra księcia Czartoryskiego (I poł. XVIII w.). Ozdobą ołtarza jest rzeźba Chrystusa Ukrzyżowanego z XVII w.
17. Ołtarz barokowy z obrazem św. Andrzeja Apostoła.

18. Nagrobek Zofii z Opalińskich księżnej Lubomirskiej. W toku prac nad przebudową

kościół, zleconych przez Stanisława Herakliusza Lubomirskiego, Marszałka Wielkiego Koronnego a prowadzonych pod nadzorem Tylmana z Gameren, księżna zmarła i nieoczekiwanie najtrwalszą i najpiękniejszą pamiątką po tej przebudowie jest jej nagrobek, autorstwa Tylmana, przedstawiający portretowo postać zmarłej. Ciekawostką jest znajdujący się na nagrobku wiersz, napisany przez jej męża. „Dulcis Imago Mei” - „Najśłodszy Mój Obrazie”... pisał o zmarłej żonie Lubomirski. Ciało marszałkowej złożono w sarkofagu z czarnego marmuru, z wyrażonymi herbami Opalińskich, Lubomirskich i Tęczyńskich w krypcie zlokalizowanej pod kaplicą.

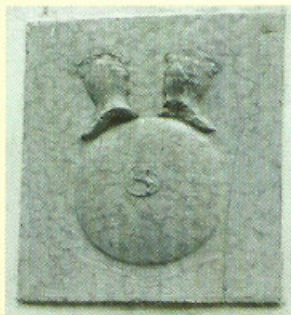
19. Zejście do krypty Lubomirskiej

20. Kripielnica (XVII w.)

21. Tablica nagrobkowa z XVIII i XIX w.

22. Tablica z udostojnionym herbem Tęczyńskich: Na czterodzielnej, wypukłej tarczy, nad którą umieszczono wyobrażenie hełmów z koronami: rycerską i hrabiowską, umieszczono wizerunki dwugłowego orła cesarskiego oraz herbu Topór. W herbie sercowym (pośrodku) znajduje się lew trzymający topór. Po 1527 r., kiedy

18.



22.

Tęczyńscy zostali hrabiami Świętego Cesarstwa Rzymskiego Narodu Niemieckiego, zwykły Topór zastąpiła tarcza herbowa czteropolowa z wyobrażeniami orłów i Toporów - bez tarczy sercowej. Tę dostał herb po drugim nadaniu dyplomu cesarskiego, dopiero w 1561 roku. W związku z tym powstanie tej tablicy wiązać z synem założyciela miasta, Andrzejem Tęczyńskim, wojewodą bełzkim.

23. Tablica upamiętniająca Grzegorza Piramowicza i Franciszka Zabłockiego, tutejszych proboszczów.
24. Epitaforium Anny z Żurawskich, córki kapitana Gwardii Saksońskiej (zm. 1769 r.)

## Krypty:

Do chwili obecnej rozpoznano trzy systemy krypt. Pierwszy zlokalizowany jest pod ołtarzem głównym, gdzie pochowany został m.in. Franciszek Zabłocki. Nie jest ustalona metryka oraz zasięg krypt umiejscowionych pod ołtarzem. Część z nich pochodzi zapewne z czasu powstania murowanego kościoła (XV/XVI w.).

Krypta północna: wiadomo było o niej tyle, że znajduje się w niej pomnik symbolizujący *Vanitas*. W ostatnim czasie ustalono, że w istocie krypta ta jest salą główną (o wymiarach ok. 10 × 5 m) systemu krypt rozciągających się pod północną częścią kościoła. Oprócz pomnika odnaleziono w niej liczne pochówki szlacheckie z XVIII w. Z sali tej wychodzą cztery wyjścia do kolejnych krypt lub korytarzy, z których trzy zostały zamurowane prawdopodobnie już w XVI i XVII w. W jedynym dostępnym korytarzu odnaleziono pochówek opatrzone napisem „A+D 1647”.

W krypcie południowej znajduje się grobowiec z czarnego marmuru, w którym złożono doczesne szczątki Zofii z Opalińskich Lubomirskiej.

Pochówki szlacheckie z II poł. XVIII w. w sali głównej krypty północnej.

Obok korytarz z pochówkiem z XVII w., umieszczonym w niszy ściany krypty.





## II. Dwór Tęczyńskich



Do niedawna sądzono, że zamek Tęczyńskich, o którym świadczą źródła, został zniszczony w czasie jednej z zawieruch dziejowych, jakie przetoczyły się przez Polskę.

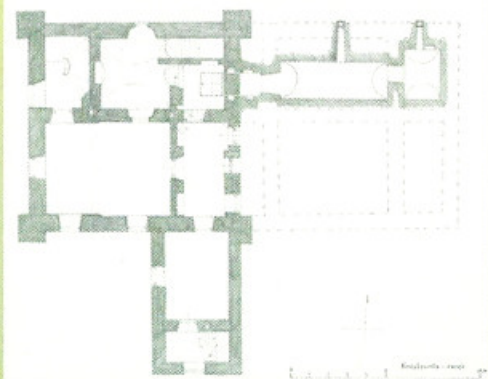
Dzięki badaniom dr. Adama Soćko wiemy, że obecna plebania co do której zakładano, że powstała między 1613 a 1630 r. w istocie rzeczy jest o niemal wiek starszym dworem rodu Tęczyńskich.

**Budynek obecnej plebanii**, położony w zachodniej części miejscowości, po południowej stronie szosy Lublin-Radom, która oddziela go od niewielkiego kościółka św. Anny,

już swym wyglądem sugeruje, iż jego pierwotne przeznaczenie musiało być inne od obecnego. Zwarty czworobok kwadratowego w planie korpusu kamienicy oraz dobudowane doń od południa węższe skrzydło tworzą obszerny piętrowy gmach.

Posadowienie gmachu na wyraźnym wzniesieniu sugeruje obronne funkcje - aspekt obronności terenu potwierdza także lotnicza fotografia rejonu plebanii, na którym doskonale widać, iż wznosi się ona na krawędzi dawnego, zapewne drewniano-ziemnego obwodu warownego, którego przebieg rysują rosnące „w okrąg” drzewa. Relikty tego warownego obwodu są dziś jeszcze częściowo czytelne w otoczeniu budynku plebanii - zwłaszcza po stronie zachodniej i częściowo od wschodu.

**Pierwotne rozplanowanie dworu** pozwala wiązać budynek z założycielem miasta i datować jego powstanie na drugą ćwierć XVI wieku. Właśnie w tym czasie upowszechnia się w architekturze rezydencjonalnej w Polsce nowy model budynku mieszkalnego - dwór murowany, określany jako kamienica - wzorowany na królewskim pałacu Zygmunta Starego w Piotrkowie Trybunalskim. Warto zaznaczyć, że Andrzej Tęczyński, założyciel miasta, do 1532 r. był dworzaninem króla Zygmunta.



Dwór został spalony w czasie „potopu” szwedzkiego - ówczesny właściciel miasta, Łukasz z Brina Opaliński, marszałek nadworny koronny, był wiernym - w odróżnieniu od swojego brata Krzysztofa, upamiętnionego przez Sienkiewicza w Potopie - stronnikiem Jana Kazimierza. Odbudowę dworu w Końskowoli upamiętnił Andrzej Morsztyn, poeta i dyplomata, który tak wychwalał marszałka w skierowanym do niego poemacie „Lutnia” (1661 r.)

*Albo jeśli linią ciągniesz w tablaturze,  
Zaraz ją znać w ogrodzie, na dachu, na murze,  
I jak Amfijon grając gromadzisz do kupy  
Marmury w Spytkowicach, w Końskiej Woli słupy.  
A moja lutnia dołem - lecz spyszniej z deką,  
Kiedy: „Marszałek przecie pochwalił ją” - rzeką,  
I będzie tym bezpieczniej nucić, póki żywa:  
„Niech zdrów będzie Marszałek! Viva! Viva! Viva!”*



Użyte przez poetę określenie „słup”, wówczas już trochę przestarzałe, funkcjonowało od średniowiecza jako oznaczenie rycerskiej siedziby o charakterze wieży mieszkalno-obronnej.

Po wybudowaniu pałacu w Puławach rezydencja końskowska straciła na znaczeniu i - zapewne około 1700 roku - została przekazana parafii; proboszczowie urządzili tu plebanię. W pierwszej połowie XIX w. kamienicę powiększono o skrzydło południowe. Nowa funkcja dawnego zamku powodowała, iż z murami dawnej rezydencji Tęczyńskich związali swe losy także Grzegorz Piramowicz i Franciszek Zabłocki - tutejsi proboszczowie. Możliwe, że w zameczku zamieszkał też generał Józef Orłowski, komendant Kamieńca Podolskiego oraz poeta Franciszek Książnin, którym opiekował się Zabłocki.

## III. Szpital

Szpital w Końskowoli powstał jeszcze z inicjatywy Tęczyńskich, być może już w XVI w. Dzięki staraniom księdza Stanisława Lisowicza kościół św. Anny stał się w pierwszej połowie XVII w. kościołem szpitalnym, znacznie uposażonym przez właścicieli miasta. Ok. 1675 r. z fundacji rodziny Suchodolskich powstał przy farze drugi szpital. Na zdjęciu budynek szpitalny przy kościele św. Anny, prawdopodobnie fundacji Czartoryskich.







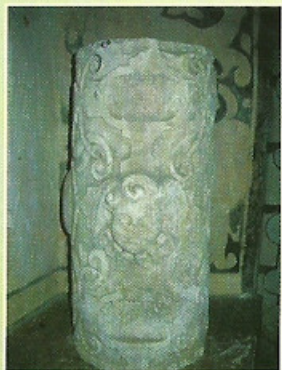
**Materiał opracowany na podstawie tekstu autorstwa dr Adama Soćko**

#### **IV. Kościół p.w. Św. Anny**



Położony naprzeciwko dworu Tęczyńskich, obecnie plebanii. Pierwotnie drewniany, prawdopodobnie wystawiony przez Andrzeja Tęczyńskiego jako kaplica dworska w czasie lokacji miasta.

Przypuszcza się, że fundator wybierając wezwanie dla tej świątyni chciał uhonorować swoją matkę, Annę z Konińskich, wychowującą go po tragicznej śmierci ojca w czasie wyprawy Jana Olbrachta do Mołdawii. Obecnie istniejący, wybudowany w stylu architektonicznym nazywanym „renesansem lubelskim”, został konsekrowany w 1613 r.



Murowana, niewielka świątynia z początku XVII wieku otrzymała zadziwiająco bogaty program dekoracyjny i funkcjonalny jak na kościółek przyszpitalny: bogato udekorowano sterczynowe szczyty kościoła - zachodni oraz wschodni oddzielający prezbiterium od nawy. Zadbano o estetyczny wygląd komina wznoszącego się nad segmentem zakrystii, fryzu i gzymsu wieńczącego - ożywionego na narożach puttami - oraz okien, które otaczała niegdyś malowana zapewne szeroka opaska tynkowa.



Okienko korytarza prowadzącego z empory muzycznej do dwóch izb nad zakrystią zdobi płaskorzeźbiony maszkaron.

O artystyczną oprawę zadbano także we wnętrzu. W zakrystii przetrwał do naszych czasów kominek o piaskowcowym, niegdyś polichromowanym zwieńczeniu, rzeźbione w kamieniu lawabo oraz wspaniałe drzwi z malarską imitacją pasowego okucia. W skromnym wnętrzu, nakrytym sklepieniem dekorowanym stiukowymi listwami układanymi w geometryczne wzory i wzbogaconym aplikacjami płaskorzeźb, główny akcent stanowi manierystyczny ołtarz główny z 1618 roku.

Zasadnicze znaczenie dla rekonstrukcji funkcji kościoła ma jednak empora zachodnia oraz dwuizbowe lokum położone nad zakrystią. Pełniło ono szczególnie eksponowane funkcje, skoro obie izby wyposażono w dekoracyjnie opracowane kominki, bogatą (dobrze zachowaną) polichromię ścian i sklepień, a także okienko z siedziskami (w I izbie) oraz piec (dziś nieistniejący - w pomieszczeniu II). W większym lokum (II izba) założono także niszę z kłęcznikiem i oknem otwartym na kościół. Taki układ nie pozostawia wątpliwości co do interpretacji większej ogrzewanej izby. Pomieszczenie nad zakrystią przeznaczono dla szczególnie znaczących postaci - właścicieli miasta, fundatorów kościoła.

Świątynia pod wezwaniem św. Anny pełniła przede wszystkim funkcję kaplicy dworskiej, stanowiła również założenie obronne, w swej istocie ściśle powiązane z dworem Tęczyńskich - do dziś w ścianie północnej zachowały się otwory strzelnicze.

**Ołtarz w kościele św. Anny (1618 r.), autorstwa Stanisława Szczerbica.**

Na obrazie w lewym dolnym rogu ołtarza przedstawiono duchownego fundatora ołtarza, którego identyfikuje się z księdzem Stanisławem z Zalesia Lisowiczem. Wizerunkowi proboszcza końskowskiego i prepozyta szpitalnego towarzyszy też znak herbowy w kształcie tarczy, na której przedstawiono czerwone serce przekute strzałą. Ksiądz Stanisław Lisowicz został najprawdopodobniej pochowany w kościółku św. Anny.





## V. Ratusz

Wybudowany w 1775 r. z fundacji Aleksandra Augusta księcia Czartoryskiego we wczesnym stylu klasycystycznym. Jest głównym budynkiem świeckim kształtującym miejski układ przestrzenny Końskowoli. Posiada wartości artystyczne świadczące o tym, że zaprojektował go któryś z profesjonalnych budowniczych zatrudnionych na dworze księcia.

## VI. Folwark

Istniejący już za Tęczyńskich, został znacznie rozbudowany przez Lubomirskich i Sienjawskich. Za rządów Aleksandra Augusta księcia Czartoryskiego, Końskowola stała się siedzibą administracji nadwiślańskich dóbr „Familii”.



Administracji tej podlegało 33 wsie, kilka miast i 7 wydzielonych folwarków, jak również młyny, jatki, cegielnie, tartak i karczmy położone na ich obszarze.

Sam folwark „konińskowolski” obejmował 900 ha; niewiele ustępował mu folwark „pożogowski”.

Na folwarku w Końskowoli zlokalizowane były, oprócz pałacu ekonoma, także mieszkania urzędników, mieszkania oraz warsztaty rzemieślników kilkadziesiąt profesji, trzy browary, mieluch, gorzelnia, młyny, składy, stajnie i obory.



Plan folwarku  
konińskowolskiego  
z 1827 r.



## VII. Cmentarz ewangelicko-anglikański

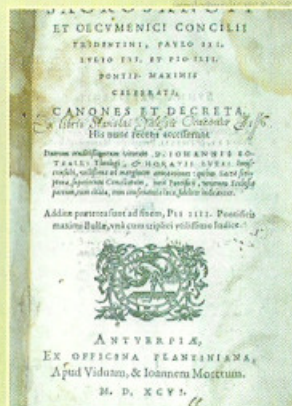
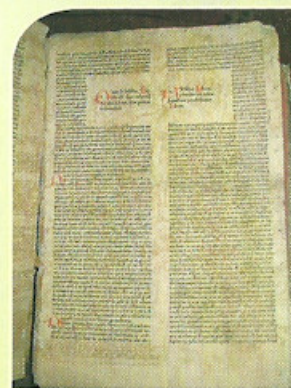
Czartoryscy, dbając o rozwój gospodarczy Końskowoli sprowadzili tu ok. 300 rzemieślników z Niemiec, głównie z Saksonii. Jedyną pamiątką po tej społeczności są pozostałości malowniczo położonego cmentarza...

## VIII. Biblioteka parafialna

Obejmuje - oprócz ksiąg parafialnych sięgających połowy XVII w. - ok. 350 pozycji, z których najstarsze pochodzą z początku XVI w. Część starodruków, dotyczących tematyki świeckiej (przede wszystkim geografii i polityki), pochodzi zapewne z biblioteki zamkowej, jaką według źródeł znacznie powiększył książę Krzysztof Zbaraski, w latach 1613-1627 właściciel Końskowoli.

Biblioteka obejmuje m.in. niezwykle kolekcję ksiąg o tematyce kontrreformacyjnej, w tym unikatowy „Leksykon herezji protestanckich”.

W czasie I oraz II Wojny Światowej część ksiąg zaginęła. Jednym z celów Towarzystwa „Fara Końskowolska” jest przywrócenie bibliotece dawnej świetności oraz udostępnienie jej badaczom oraz zwiedzającym.



Śpiewnik kościelny  
z początku XVII w.





## Postaci związane z historią Końskowoli



herb Rawa rodu Konińskich, założycieli Końskowoli.

Inna przedstawicielka rodu, Barbara z Konińskiej Woli (zm. 1509), była z kolei dwórką królowej Elżbiety Rakuskiej, żony Kazimierza Jagiellończyka i następnie ochmistrzynią dworu ich córki Elżbiety.

Udostojniony herb Topór Tęczyńskich, właścicieli miejscowości od ok. 1485 do 1637 roku.



Fragment obrazu „Unia Lubelska” autorstwa Jana Matejki. Pierwszy z lewej wyobrażony został Andrzej Tęczyński, wojewoda bełzki, syn założyciela miasta.



Krzysztof książę Zbaraski, z dworu końskowolskiego, ówczesnej jego siedziby na Lubelszczyźnie wyruszył na poselstwo do Konstantynopola, celem zatwierdzenia układu pokojowego między Turcją a Rzeczypospolitą, zawartego po bitwie pod Chocimiem. Zmarł w Końskowoli 6 marca 1627 r.

W poemacie „Przeważna legacja Krzysztofa Zbaraskiego od Zygmunta III do Soltana Mustafy” jego dworzanin, Samuel ze Skrzypny Twardowski opisał - oprócz wyjazdu księcia do Konstantynopola - uroczystości wielkanocne, w których uczestniczył w Końskowoli dwór Zbaraskiego po powrocie z poselstwa.

**Łukasz z Bnina Opaliński** - marszałek nadworny koronny, poeta i wybitny publicysta; w drodze małżeństwa z Izabelą z Tęczyńskich stał się w 1647 r. właścicielem m.in. Końskowoli. Odbudował dwór-zamek Tęczyńskich, o czym zaświadcza Andrzej Morsztyn, poeta i dyplomata we wstępie poematu „Lutnia”. Wiele informacji wskazuje na to, że Łukasz i Izabela Opalińscy zostali pochowani w krypcie pod kaplicą północną kościoła parafialnego, pod pomnikiem personifikującym *Vanitas*-Marność, opatrzonym herbem Opalińskich - Łódzia.



**Stanisław Herakliusz Lubomirski**, marszałek wielki koronny; z jego inicjatywy przebudowano - pod nadzorem Tylmana z Gameren - kościół parafialny. Kaplica południowa kościoła parafialnego, w której znajduje się nagrobek jego pierwszej żony, Zofii z Opalińskich, do dziś nosi miano „Capella Lubomirska” - Kaplicy Lubomirskich.



**Elżbieta Sieniawska** - córka Stanisława Herakliusza Lubomirskiego i Zofii z Opalińskich. Jej staraniem odbudowano - zniszczony w czasie Wojny Północnej - kościół parafialny. W wyniku prac zleconych przez Sieniawską uzyskał on dzisiejszą bryłę. Prace nad uświetnieniem świątyni kontynuowała jej córka - Zofia Czartoryska.



**August Aleksander książę Czartoryski**, wojewoda ruski, twórca potęgi rodowej „Familii”, od 1731 r. właściciel Końskowoli. W tutejszym folwarku, znacznie przez niego rozbudowanym, umieścił administrację swoich dóbr nadwiślańskich. Dbając o rozwój miejscowości, sprowadził tu kilkuset rzemieślników z Niemiec, głównie tkaczy. Z jego fundacji powstał m.in. Ratusz, jatki miejskie, dzwonnica przy kościele parafialnym. Dwukrotnie odmówił Grzegorzowi Piramowiczowi nadania prepozytury przy kościele parafialnym oraz tzw. prezenty na proboszcza końskowolskiego.

**Grzegorz Piramowicz** - członek Komisji Edukacji Narodowej, Sekretarz Towarzystwa dla Ksiąg Elementarnych, od 1785 r. do 1797 r. proboszcz końskowolski - funkcję tę uzyskał dopiero po śmierci księcia Augusta Czartoryskiego z rąk jego syna, księcia Adama Kazimierza. W latach dziewięćdziesiątych XVIII w. w celu uzyskania środków na budowę ołtarzy bocznych w kościele parafialnym, zamiast sfinansować prace nad nimi z dochodów folwarku, przetopił srebra kościelne, w tym fragmenty tablic z trumny Opalińskich oraz grobowca księżnej Lubomirskiej.



**Franciszek Zabłocki**, znany komediopisarz („Fircyk w zalotach”, „Sarmatyzm”), od 1800 do śmierci w 1821 r. proboszcz w Końskowoli. Opiekował się mieszkającym tu Franciszkiem Dionizym Książninem, autorem poezji patriotycznych.





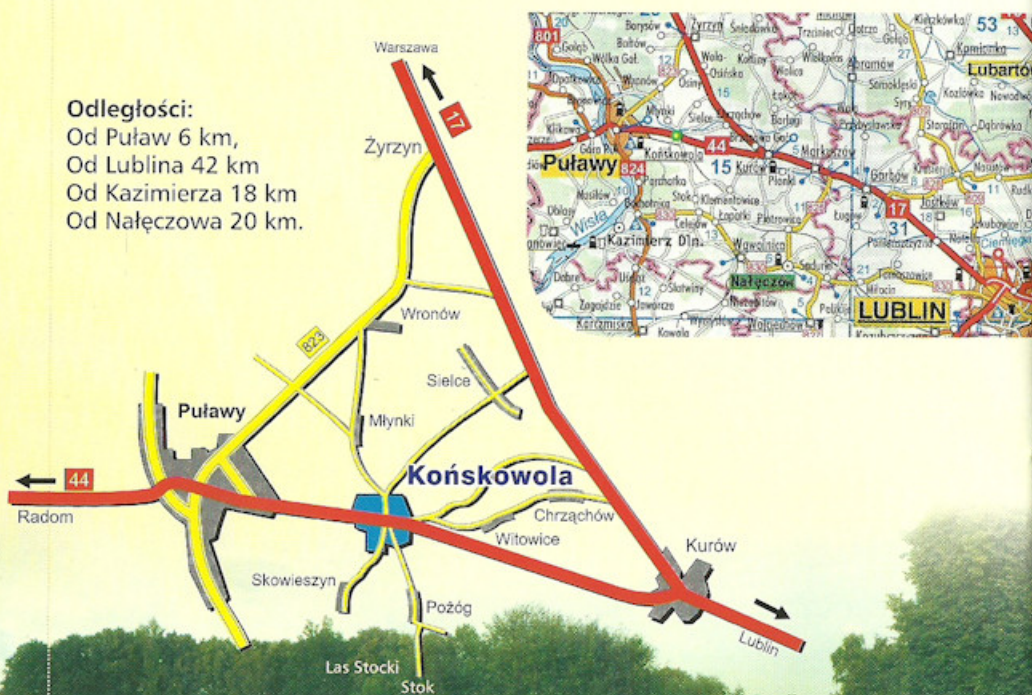
## Inne ciekawe miejsca:

1. Opoka: kopiec-wał z kamienia wapiennego, prawdopodobnie pozostałości wczesnośredniowiecznego grodziska słowiańskiego; cmentarzysko kultury wenedzkiej.
2. Pożóg Stary - zespół folwarczny z XIX i XX w.
3. Stok i Las Stocki - cmentarzyska kultury pucharów lejkowatych oraz kultury amfor kulistych.
4. Las Stocki - obelisk upamiętniający bitwę stoczoną 24 maja 1945 r. między oddziałem AK, dowodzonym przez Mariana Bernaciaka ps. „Orlik” a połączonymi oddziałami NKWD, UB i MO; niepowtarzalna sieć wązów lessowych - miejscowość położona w Kazimierskim Parku Krajobrazowym.

## Jak dojechać do Końskowoli:

### Odległości:

Od Puław 6 km,  
Od Lublina 42 km  
Od Kazimierza 18 km  
Od Nałęczowa 20 km.



fol.: okolice miejscowości Las Stocki.



TOWARZYSTWO OCHRONY DZIEDZICTWA KULTUROWEGO

„FARA KOŃSKOWOLSKA”

UL. LUBELSKA 97, 24-130 KOŃSKOWOLA

ORGANIZACJA POŻYTKU PUBLICZNEGO

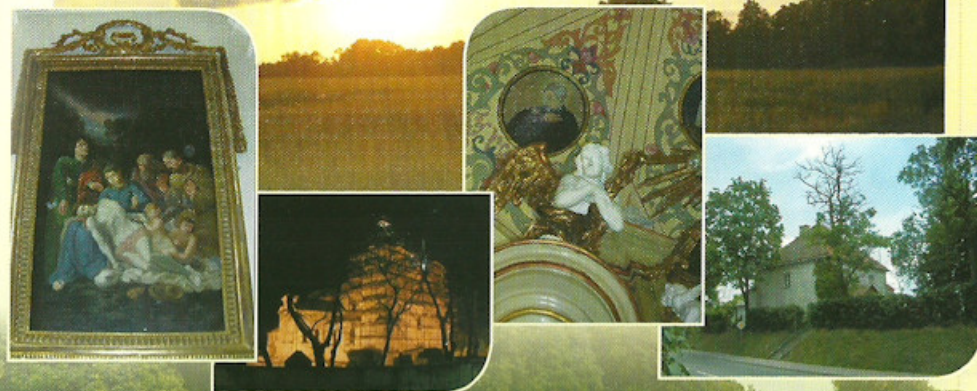
NIP:716-26-59-402 REGON:43273535661 KRS:0000220451

Jednym z podstawowych celów Towarzystwa jest jak najszybsza renowacja zabytkowych zespołów kościołów: Znalezienia Krzyża Św. oraz Św. Anny.

Naszym zamiarem jest również badanie źródeł historycznych dotyczących Końskowoli oraz promocja poczynionych odkryć.

Niezwykłe zabytki nie tylko sakralne chcemy udostępnić zwiedzającym: w planach jest jak najszybsze utworzenie muzeum regionalnego.

## ZAPRASZAMY DO KOŃSKOWOLI



Informator powstał staraniem Zarządu Towarzystwa Ochrony Dziedzictwa Kulturowego „FARA KOŃSKOWOLSKA”.

Dziękujemy Wójtowi Gminy Końskowola, Panu Stanisławowi Gołębiowskiemu, za pomoc w wydaniu Informatora.

Szczególne wyrazy podziękowania kierujemy do Pana dr Adama Soćko, Dyrektora Naukowego Muzeum Narodowego w Poznaniu, wielkiego przyjaciela Końskowoli.

opracowanie Informatora: Przemysław Pytlak