

ANALECTA ARCHAEOLOGICA RESSOVIENSIA

RZESZÓW 2012

VOLUME 7



Institute of Archaeology Rzeszów University



ARCHAEOLOGY IN A TOWN
A TOWN IN ARCHAEOLOGY

A N A L E C T A
ARCHAEOLOGICA
RESSOVIENSIA

ARCHAEOLOGY IN A TOWN,
A TOWN IN ARCHAEOLOGY

Archeologia w mieście,
miasto w archeologii

INSTITUTE OF ARCHAEOLOGY RZESZÓW UNIVERSITY

A N A L E C T A
ARCHAEOLOGICA
RESSOVIENSIA

VOLUME 7

ARCHAEOLOGY IN A TOWN,
A TOWN IN ARCHAEOLOGY

Archeologia w mieście,
miasto w archeologii

Rzeszów 2012

Editor

Sławomir Kadrow
slawekkadrow@gmail.com

Editorial Secretary

Magdalena Rzućek
magda@archeologia.rzeszow.pl

Volume editor

Andrzej Rozwałka

Editorial Council

Sylwester Czopek, Eduard Droberjar, Michał Parczewski,
Aleksandr Sytnyk, Alexandra Krenn-Leeb

Volume reviewers

Dr. Mikola Kryvaltsevich – Institute of History,
National Academy of Sciences, Minsk, Belarus
Prof. Jerzy Piekalski – Institute of Archaeology, Wrocław University, Wrocław, Poland
Prof. Włodzimierz Rączkowski – Institute of Prehistory,
Adam Mickiewicz University, Poznań, Poland
Prof. Petr Sommer – Institute of Archaeology,
Academy of Sciences of CR, Prague, Czech Republic

English proofreading

Dave Cowley

Photo on the cover

Reconstruction of the layout of the dense housing in phase 5
(junction of Dominikańska and Jezuicka Streets in Lublin)
D. Bednarski and J. Tkaczyk

Cover Design

Piotr Wislocki (Mitel)

ISSN 2084-4409

Typesetting and Printing

Mitel

The publications was financed by the
Fundacja Rzeszowskiego Ośrodka Archeologicznego

Abstracts of articles from *Analecta Archaeologica Ressoviensia* are published
in the Central European Journal of Social Sciences and Humanities

Editor's Address

Institute of Archaeology Rzeszów University
Hoffmanowej 8 Street, 35-016 Rzeszów, Poland
e-mail: iarch@univ.rzeszow.pl
Home page: www.archeologia.rzeszow.pl

Contents / Spis treści

Editorial / Od Redakcji	9/10
--------------------------------------	------

Articles / Artykuły

Andrzej Rozwałka

Archaeology in a town, a town in archaeology. Selected issues of archaeological research of historical towns	13
--	----

Archeologia w mieście, miasto w archeologii. Wybrane zagadnienia badań archeologicznych w miastach historycznych	20
--	----

Anna Zalewska

The city as a "promise of ever new discoveries" in the context of <i>re-socialized</i> archaeology and through the prism of <i>second degree</i> archaeology	25
--	----

Miasto jako „obietnica zawsze nowych odkryć” w kontekście archeologii postrzeganej jako dyscyplina skazana na re-socjalizację i z perspektywy archeologii drugiego stopnia	49
--	----

Jan Frolík

Archaeological examination of medieval towns in Bohemia (An overview by an archaeologist)	67
---	----

Badania archeologiczne średniowiecznych miast w Czechach (spojzienie archeologa)	95
--	----

Milan Sýkora

The transformation of the town Chomutov, its command post, fortifications and castle in the Middle Ages and the early Modern period	111
---	-----

Przemiany miasta Chomutova, komendy, fortyfikacji oraz zamku w średniowieczu i na początku czasów nowożytnych	164
---	-----

Emil Zaitz

The settlement of Kraków before the settlement charter	187
--	-----

Przedlokacyjne osadnictwo na terenie Krakowa	244
--	-----

Zbigniew Pianowski

Some remarks on early medieval churches in Kraków	271
---	-----

Uwagi na temat wczesnośredniowiecznych kościołów aglomeracji krakowskiej	290
--	-----

Jolanta Rodzoś

The geographical foundations of cultural identity in contemporary
Lublin 305

Geograficzne podstawy tożsamości kulturowej współczesnego
Lublina 322

Jacek Tkaczyk

Building plots under the Old Theatre in Lublin: an example of late
medieval and modern building development 333

Analiza rozwoju zabudowy miejskiej w późnym średniowieczu
i nowożytności na przykładzie parcel pod Teatrem Starym
w Lublinie 355

Tomasz Dzieńkowski

Das mittelalterliche Chełm im Lichte archäologischer Quellen 371

Średniowieczny ośrodek chełmski w świetle źródeł archeologicznych 434

Paweł Lis, Katarzyna Pisarek

The urban development of Kazimierz Dolny in the Middle Ages from
documentary and archaeological sources 459

Rozwój przestrzeni miejskiej Kazimierza Dolnego w średniowieczu
w świetle źródeł pisanych i źródeł archeologicznych 483

Marek Florek

Rudnik on the San: spatial arrangement and changes in town
topography from the mid-sixteenth to late nineteenth century 497

Rudnik nad Sanem. Układ przestrzenny i przemiany topografii mia-
sta od połowy XVI do końca XIX wieku 519

Rafał Niedźwiadek

The historical development of Końskowola 531

Kształtowanie przestrzeni miejskiej w Końskowoli 565

Tomasz Mazecki, Marta Woźniak

Franziskanerinnen im Stadtraum von Zamość im 17. Jh., im Lichte
der archäologisch- historisch- kartographischen Forschungen 585

Franciszkanki w przestrzeni miejskiej XVII-wiecznego Zamościa
w świetle badań archeologiczno-historyczno-kartograficz-
nych 601

Reviews / Recenzje**Tadeusz Malinowski**

(rec.): Alina Jaszewska (red.): Wicina. Katalog zabytków metalo-
wych 611

Chronicle / Kronika

**The 80th birthday celebration of Jadwiga Teodorowicz-Czerpińska
80 rocznica urodzin Jadwigi Teodorowicz-Czerepińskiej**

Grażyna Michalska, Jacek Studziński

Mrs Jadzia – that sounds proud!	623
Pani Jadzia – to brzmi dumnie!	630

Jan Gurba

An interview of Jadwiga Teodorowicz- Czerpińska by Dr Jan Gurba	633
Wywiad doc. Jana Gurby z Jubilatką – Jadwigą Teodorowicz-Czerepińską	637

Editorial

The seventh volume of this periodical develops two trends seen in a number of earlier volumes of *Analecta Archaeologica Ressorvienia*. One trend is to focus on themes and this volume, entitled *Archaeology in a town, a town in archaeology*, addresses the archaeology of medieval and early modern towns. This theme originated at the conference “Towns of Lublin Land in the Middle Ages and Early Modern period. Problems and Research Perspectives“, which was held at MCSU in Lublin, 6–7 December 2007. Our volume presents this topic in a broader geographical context.

The second trend is the attempt to reflect the problems of urban archaeology as a subject of interdisciplinary studies. The predominant archaeological perspective is complemented by articles reflecting on the theory of archaeology of “the second degree”, cultural anthropology, geography, history and urban planning.

This volume also contains contributions celebrating the 80th birthday of eminent art historian Jadwiga Teodorowicz-Czerepińska, a researcher of urban planning and the urbanisation of Podkarpacie and Lublin areas.

Sławomir Kadrow
Andrzej Rozwałka

Od Redakcji

Siódmy tom naszego pisma kontynuuje dwie tendencje, których początki widoczne są w kilku poprzednio wydanych tomach *Analecta Archaeologica Ressoviensia*. Jedną z nich jest skupianie się na wybranych zagadnieniach tematycznych. Niniejszy tom zatytułowany *Archaeology in a town, a town in archaeology* koncentruje się na archeologii miast średniowiecznych i wczesnonowożytnych. Idea ta narodziła się na konferencji „Miasta Lubelszczyzny w średniowieczu i okresie wczesnonowożytnym. Problemy i perspektywy badawcze”, która odbyła się na UMCS w Lublinie w dniach 6–7 grudnia 2007 r. W naszym tomie nadano jej szerszy terytorialnie wymiar.

Druga ze wspomnianych tendencji przejawia się w próbie odzwierciedlenia problemów archeologii miasta jako przedmiotu studiów interdyscyplinarnych. Dominująca perspektywa archeologiczna uzupełniona jest w publikowanych artykułach o refleksje z zakresu teorii archeologii „drugiego stopnia”, antropologii kulturowej, geografii, historii i urbanistyki.

Tom zawiera również część kronikarską poświęconą jubileuszowi 80-lecia urodzin wybitnej historyk sztuki Jadwigi Teodorowicz-Czerepińskiej, badaczki urbanistyki i urbanizacji terenów Podkarpacia i Lubelszczyzny.

Sławomir Kadrow
Andrzej Rozwałka

ARTICLES / ARTYKUŁY

Rafał Niedźwiadek*

The historical development of Końskowola

ABSTRACT

R. Niedźwiadek 2012, The historical development of Końskowola. *Analecta Archaeologica Ressoiviensia* 7, 531–584

Końskowola was granted a town charter in the early 16th century. The town was founded by Andrzej Tęczyński. Archaeological and historical sources imply that permanent settlement in that area began already in the early Middle Ages. At first parish was founded and then management center for nobles goods was established. The creation of the city was the culmination of this process.

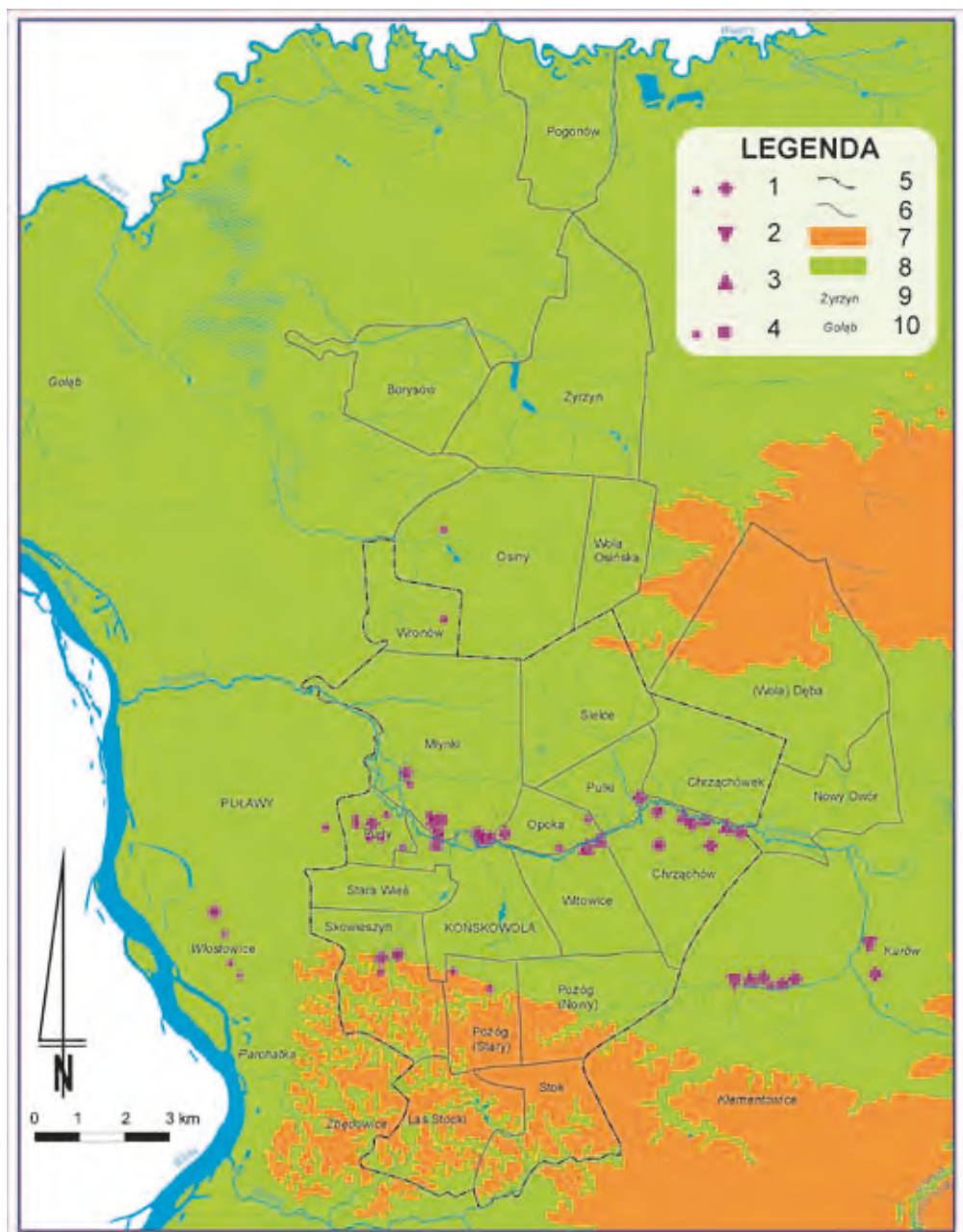
Keywords: parish centre, settlement, city archaeology, Tęczyński family, Końskowola

Received: 20.03.2012; Revised: 24.08.2012; Accepted: 16.12.2012

Końskowola, now a relatively small settlement in the shadow of neighbouring Puławy, was once a seat of the Lublin branches of the Koninski, Tęczyński, Opaliński, Lubomirski, Sieniawski and Czartoryski families. Their courts attracted numerous public figures, including several Enlightenment intellectuals, such as Grzegorz Piramowicz, Franciszek Zabłocki and Franciszek Dionizy Kniaźnin. The domination of Końskowola by Puławy began when Duke Stanisław Herakliusz Lubomirski built his summer residence on the Vistula River in 1676–1679. In that period, family ties with the medieval seat of the powerful Tęczyński family were already loosening. Finally, Prince Adam Kazimierz Czartoryski moved his residence to Puławy in 1784, though Końskowola remained the economic centre of the vast family estate on the Vistula.

Końskowola, and its parish church in particular, was treated as joint property of the families, and numerous manuscripts and antique books, the oldest dating to the town charter, were gathered there over the centuries. This copious collection of historical sources is stored in the parish archive, very partially explored and edited by the “Fara Końskowolska” Society for the Preservation of Cultural Heritage (Pytlak 2009a). Only once in its recent history has Końskowola attracted the attention of historians, when in 1982 the Institute of History at the

* Archee. Badania i Nadzory Archeologiczne, ul. Królewska 6/6, 20–109 Lublin, archee@plusnet.pl



Maria Curie-Skłodowska University, Lublin, held a conference occasioned by the 450th anniversary of granting the town charter, which resulted in the large-scale work *Dzieje Końskowoli*, edited by R. Szczygieł, published in 1988.

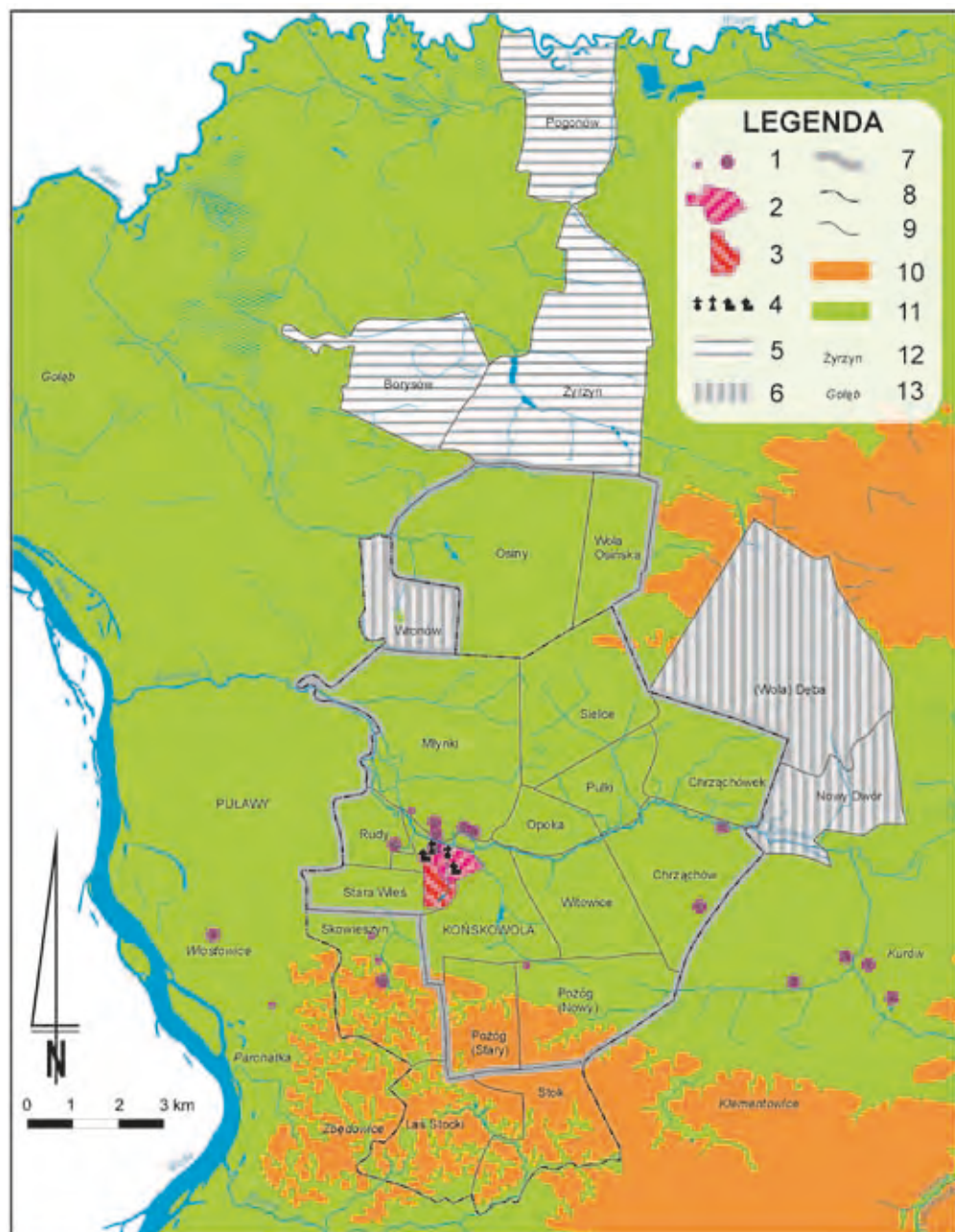
Until the 21st century, archaeological research into the area was limited. Surface exploration carried out for the Polish Archaeological Record in 1981 (Zakościelna 1981) led to the discovery of a few open sites north of the town, outside its former boundaries. Excavations in the 1980s focused on several prehistoric sites of the Magdalenian, Lublin-Volhynian, Funnel Beaker, Globular Amphorae and Przeworsk cultures.

The surface exploration also generated some data on open settlements and settlement traces from the early Middle Ages. The oldest of these, dating to the 6th–7th centuries, are situated within the present administrative boundary of Skowieszyn (Gurba 1988, 6–8), while settlement points from later medieval periods are scattered along the valley of the Kurówka River (Fig. 1, 2).

Archaeological research into the history of Końskowola itself has only become possible in the last ten years, since all projects carried out in areas under the conservator's protection are required by law to remain under archaeological supervision. The author is the first archaeologist to conduct such research into the area (Niedźwiadek 2000a). The results were an incentive to further exploration of the complex past of the area. Thanks to the interest and understanding of the local community, it was possible in 200* to start excavations at crucial locations in the town, namely at the church and the Tęczyńskis' ancestral residence.

Fig. 1. Distribution of early medieval settlement points (by R. Niedźwiadek and D. Bednarski). Legend: 1 – traces and settlements dated to the early Middle Ages; 2 – settlements dated to the 6th–10th centuries; 3 – settlements dated to the 10th–13th centuries; 4 – settlement traces and settlements dated to the 6th–13th centuries; 5 – present-day boundaries of the Końskowola commune; 6. present-day boundaries of the town; 7 – upland areas (over 200 m above sea level); 8 – lowland areas (under 200 m above sea level); 9 – historical villages or towns related to Końskowola; 10 – other villages or towns of medieval origin

Ryc. 1. Rozmieszczenie wczesnośredniowiecznych punktów osadniczych (rys. R. Niedźwiadek, D. Bednarski). Legenda: 1 – ślady i osady datowane ogólnie na wczesne średniowiecze; 2 – osady datowane VI–X w.; 3 – osady datowane X–XIII w.; 4 – ślady osadnicze i osady datowane VI–XIII w.; 5 – współczesne granice gminy Końskowola; 6 – współczesne granice miejscowości; 7 – obszary wyżynne (powyżej 200 m n.p.m.); 8 – obszary nizinne (poniżej 200 m n.p.m.); 9 – historyczne miejscowości związane z Końskowolą; 10 – inne miejscowości o metryce średniowiecznej



Topography

The growing importance of Końskowola may be traced back to its geographical location. The historic seat lies on the border between two different regions, the Nałęczów Plateau and the Lubartów High Plain (according to J. Kondracki, 2002). The Nałęczów Plateau, formed of loess and covered with very fertile soils, has the densest network of gullies in Europe (Kondracki 2002, 182). The Lubartów High Plain is part of the Central Polish Lowlands, a relatively unvaried landscape, with its substratum dominated by sands or clayey sands deposited during the Central Polish Glaciation (Wilgat 1998, 84) and covered by loess soils of moderate utility, containing about 2% humus (Turski *et al.* 1993, 49). Differences between these two regions are discernible not only in the lie of the land but also in sediments uncovered during archaeological excavations, characterised by patches of loess in the southern areas, and sands and clays in the northern part of the explored area (Niedźwiadek, Tkaczyk 2010, 81; Niedźwiadek, Żórawski 2010, 5).

The arrangement and density of the drainage system in the Nałęczów Plateau and the Lubartów High Plain are also very different. The Plateau is dominated by dry gullies which periodically channel rain water or melting snow, while the High Plain has a much thicker network of constantly fed watercourses. The Kurówka is the main river of the area,

Fig. 2. Development of Końskowola and its vicinity in the late Middle Ages (by R. Niedźwiadek and D. Bednarski). Legend: 1 – traces and settlements dated to the late Middle Ages (data from the Polish Archaeological Record, AZP); 2 – Site 83 (Końskowola); 3 – Site 86 (Stara Wieś); 4 – locations: parish church of the Finding of the Holy Cross, St Anne's church, the Tęczyńskis' castle, the Konińskis' supposed residence; 5 – present-day villages which temporarily belonged to the parish of Końskowola in the 15th century; 6 – present-day villages which temporarily belonged to the parish of Końskowola in the 16th century; 7 – the Konińskis' estate in the mid-15th century (present-day boundaries); 8 – present-day boundaries of the Końskowola commune; 9 – present-day boundaries of the town; 10 – upland areas (over 200 m above sea level); 11 – lowland areas (under 200 m above sea level); 12 – historical villages or towns related to Końskowola; 13 – other villages or towns of medieval origin

Ryc. 2. Zagospodarowanie okolic Końskowoli w późnym średniowieczu (rys. R. Niedźwiadek, D. Bednarski). Legenda: 1 – ślady i osady datowane ogólnie na późne średniowiecze (z badań AZP); 2 – zasięg stanowiska nr 83 (Końskowola); 3 – zasięg stanowiska nr 86 (Stara Wieś); 4 – lokalizacja: kościoła farnego pw. Znalezienia Krzyża Św., kościoła pw. Św. Anny, zamku Tęczyńskich, domniemanej siedziby Konińskich; 5 – wsie we współczesnych granicach przejściowo należące do parafii w Końskowoli w XV w.; 6 – wsie we współczesnych granicach przejściowo należące do parafii w Końskowoli w XVI w.; 7 – zasięg własności Konińskich ok. poł. XV w. (we współczesnych granicach miejscowości); 8 – współczesne granice gminy Końskowola; 9 – współczesne granice miejscowości; 10 – obszary wyżynne (powyżej 200 m n.p.m.); 11 – obszary nizinne (poniżej 200 m n.p.m.); 12 – historyczne miejscowości związane z Końskowolą; 13 – inne miejscowości o metryce średniowiecznej

with its sources south-east of Końskowola, in Pożóg Nowy. From there, the river curves to the east and north, entering the neighbouring town of Kurów, then turns back to the west and moves almost latitudinally toward the Vistula, flowing into it within the present-day administrative boundaries of Puławy. The Kurówka and its tributaries, mostly unnamed, influenced the shape of prehistoric and medieval settlement. Later on, a few historical villages, namely Chrzążów, Witowice, Rudy and Młynki, were founded on the valley sides. Końskowola, too, was established where Kurówka is fed by its tributary locally known as Struga (Fig. 2).

Settlement context

The distribution of the early medieval settlements and settlement traces suggests that their location was determined by the drainage system (Fig. 1). The lower slopes of the Kurówka valley, from the sources of the river to the present-day western boundary of the Końskowola commune, are marked by a number of settlement points. Surface exploration carried out in the early 1980s did not aim for precise dating of the medieval material and as a consequence maps of the Polish Archaeological Record usually give only general information such as “early medieval”. As a result, it is impossible to reconstruct the intensity of land development in the tribal and the Piast periods or to explore models and dynamics of settlement. However, recent watching briefs of linear projects and provisional surface exploration have indicated the presence of pottery related to the tribal period and the beginnings of Polish statehood. A complete chronological sequence of ceramic fragments has been recorded for the period between the 9th century and the 15th century, when Końskowola was mentioned in documents for the first time, and the 16th century, when the town was granted a charter. This may mean that larger or smaller settlements existed where the towns later developed, as shown by the surface finds of pottery. Moreover, the research identified several features which may be dated to the reign of the Piast dynasty before Christianisation (Niedźwiadek, Tkaczyk 2010, 82–83).

It may be concluded, therefore, that the historic villages, the oldest of them dating back to the 12th or 13th centuries, were granted charters in the region which had been used and developed at least since the 9th

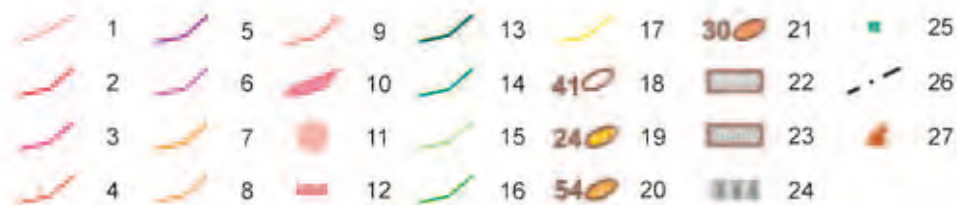
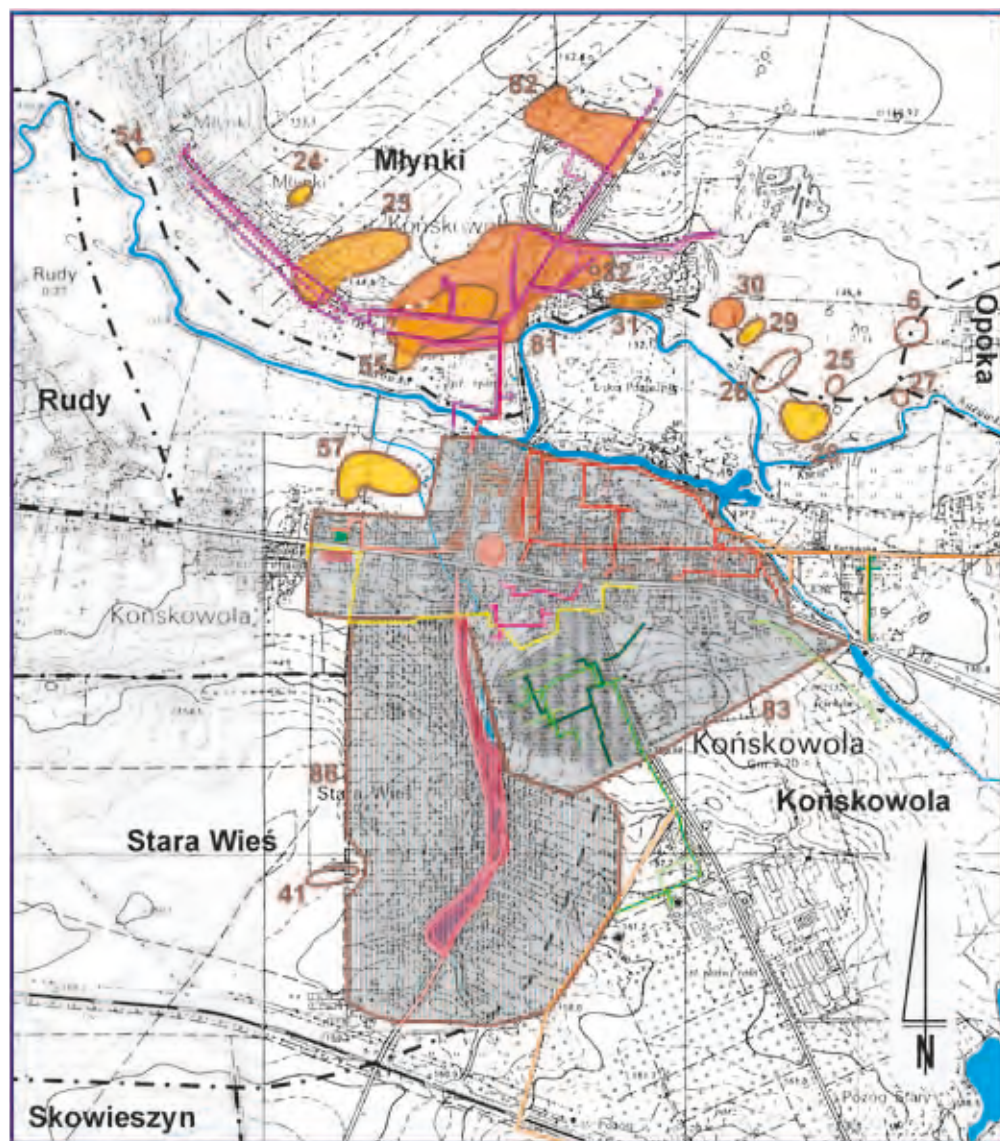
century. The archaeological records at our disposal make it difficult to determine whether the charters were intended to help organise an already formed settlement network. Many of the early medieval settlements and settlement traces seem to have been arranged according to the division of the land into fees still discernible on topographic maps drawn in the 1960s (Fig. 3). This regularity becomes even more obvious when the arrangement of settlement points is transferred onto historic maps. For the estate in Końskowola, we have the *Plan of the Końskowola Manor Farm belonging to the Demesne of the same name* from 1827 (Fig. 4).

This map shows that a compact forest complex north-west of Końskowola, as it is also today. Pine forests grow on dune-like hills formed during the last glaciation and mostly covered by poor soils. The conditions were unfavourable to development of the land, as proven by the location of settlements dated to the early Middle Ages and of historical towns.

Historical context

Information directly concerning Końskowola is relatively late; a place bearing that name is documented for the first time in the latter half of the 15th century. However, earlier records provide some data on villages surrounding Końskowola. To the south of Końskowola, Skowieszyn belonged to the demesne of the Premonstratensian monastery in Zwierzyniec near Krakow. Estates of the Premonstratensians (Norbertines) in the western part of the Lublin region included other villages located closer to the Vistula, such as Wietrzna Góra, later to become Kazimierz Dolny (Rozwałka 1999, 70–71). Sources confirm that Premonstratensians collected a tithe from Skowieszyn in the late 12th century (Sochacka 1988, 23–24). To the south of present-day densely inhabited Skowieszyn, there is a cluster of settlement points dated to the early Middle Ages (Fig. 1). Historical and archaeological data, therefore, attest the presence of a developed settlement pattern in the area.

Some three kilometres from Końskowola, the village of Witowice provided tithes to the Benedictine monastery on Łysa Góra from the 12th/13th to the 15th centuries (Rozwałka 1999, map 22). The beginning of the tithe coincided with the foundation and endowment of the monastery (Sochacka 1988, 23), so we may assume that the privilege



included well-developed areas with fields cultivated for a long time. Again, archaeological data confirm the presence of stable settlement: between Końskowola and Kurów there were early medieval settlements along the Kurówka (Fig. 1). The development of villages known from 14th – and 15th-century records may have been encouraged by the fertile soils and gentle slopes of the valley as well as by the political stability of the Lublin region in the reign of Casimir the Great.

Close to Witowice, a village named Wola Witowska was built, presumably in the 14th century. Apparently, Witowice had developed so well that it was necessary to establish a new village. We have no source information about the founders of Witowice, but the owners of the land along the Kurówka, most probably noblemen, took good care of their

Fig. 3. Schematic record of research materials in Końskowola against the background of an extract of a contemporary topographical map (by R. Niedźwiadek and D. Bednarski). Legend: 1. course of investigations (Niedźwiadek 2000a); 2 – course of investigations (Niedźwiadek 2000b); 3 – course of investigations (Niedźwiadek 2002); 4 – course of investigations (Niedźwiadek, Tkaczyk 2010); 5, 6, 7 – course of investigations (Niedźwiadek, Tkaczyk 2005); 8 – course of investigations (Żórawski, Bednarski, Niedźwiadek, Tkaczyk 2010); 9 – course of investigations (Niedźwiadek, Żórawski 2010); 10 – extent of investigations (Bednarski, Niedźwiadek 2010); 11 – parish church of the Finding of the Holy Cross (Niedźwiadek, Tkaczyk 2011); 12 – the Tęczyńskich' castle / "Old Presbytery" (Tkaczyk 2010); 13 – extent of investigations (Włodarczyk 2000); 14 – extent of investigations (Matyaszewski 2000); 15 – extent of investigations (Jóźwiak 2003); 16 – extent of investigations (Jóźwiak 2004); 17 – extent of investigations (Dzieńkowski, Gołub 2001); 18 – numbers and extents of AZP sites (without prehistoric material); 19 – numbers and extents of AZP sites (with early medieval material); 20 – numbers and extents of AZP sites (with early and late medieval material); 21 – numbers and extents of AZP sites (with late medieval and modern material); 22 – site 83 (Końskowola); 23 – site 86 (Stara Wieś); 24 – manor farm; 25 – St Anne's church; 26 – present-day boundaries of the town; 27 – blocks of buildings of the chartered town

Ryc. 3. Schematyczny zapis zasobów badawczych Końskowoli na tle wycinka współczesnej mapy topograficznej (rys. R. Niedźwiadek, D. Bednarski). Legenda: 1 – przebieg inwestycji (R. Niedźwiadek 2000a); 2 – przebieg inwestycji (R. Niedźwiadek 2000b); 3 – przebieg inwestycji (R. Niedźwiadek 2002); 4 – przebieg inwestycji (R. Niedźwiadek, J. Tkaczyk 2010); 5, 6, 7 – przebieg inwestycji (R. Niedźwiadek, J. Tkaczyk 2005); 8 – przebieg inwestycji (S. Żórawski, D. Bednarski, R. Niedźwiadek, J. Tkaczyk 2010); 9 – przebieg inwestycji (R. Niedźwiadek, S. Żórawski 2010); 10 – zasięg inwestycji (D. Bednarski, R. Niedźwiadek 2010); 11 – kościół farny pw. Znalezienia Krzyża Św. (R. Niedźwiadek, J. Tkaczyk 2011); 12 – zamek Tęczyńskich / „Stara Plebania” (J. Tkaczyk 2010); 13 – zasięg inwestycji (D. Włodarczyk 2000); 14 – zasięg inwestycji (M. Matyaszewski 2000); 15 – zasięg inwestycji (J. Jóźwiak 2003); 16 – zasięg inwestycji (J. Jóźwiak 2004); 17 – zasięg inwestycji (T. Dzieńkowski, S. Gołub 2001); 18 – numery stanowisk AZP i ich zasięgi (wyłącznie z materiałem pradziejowym); 19 – numery stanowisk AZP i ich zasięgi (z materiałem wczesnośredniowiecznym); 20 – numery stanowisk AZP i ich zasięgi (z materiałem wczesno- i późnośredniowiecznym); 21 – numery stanowisk AZP i ich zasięgi (z materiałem późnośredniowiecznym i nowożytnym); 22 – zasięg stanowiska nr 83 (Końskowola); 23 – zasięg stanowiska nr 86 (Stara Wieś); 24 – obszar folwarku; 25 – lokalizacja kościoła pw. Św. Anny; 26 – współczesne granice miejscowości; 27 – bloki zabudowy lokacyjnej miasta

estate. They founded a parish church dedicated to the Holy Cross – not in Witowice but in its “progeny” Wola Witowska. This initiative may be linked with Męcina of Konin (Manczina de Konyn, coat of arms Rawa), burgrave of the lower castle in Lvov. The exact date of the foundation is unknown, but it must have taken place between 1375 and 1394–1400, when Męcina held the demesne. The first of those dates is related to a register of Peter’s Pence which did not mention the church in Wola Witowska, whereas records from 1394–1400 stated that Krakow’s bishop Piotr Wysz had endowed a parish with tithes from Witowice, Wola Witowska, Pożóg and Rudki (Sochacka 1987, 24). Moreover, a document from 1418 mentioned a rector of the church school in Wola Witowska (Sochacka 1988, 28).

The foundation of the parish church stimulated development of the village. In the first half of the 15th century, Wola Witowska was renamed Wola Konińska after its owners, the Konińskis. The new name was first mentioned in 1442, but the old one remained in use at least till the end of the 15th century; even Jan Długosz wrote *Wola Konynska alias Wythowska*. The names were interchangeable in everyday life and in documents (Sochacka 1988, 29).

Soon after the renaming, in the mid-15th century the Konińskis established a new village next to the old one and named it Wola Konińska. To differentiate between the two places, the earlier one was called Stara Wieś [Old Village], *Wola dicta Starawzech* (Wojciechowski *et al.* 1986, 135). Judicial records of a trial in 1480 of peasants from Pożóg for murder listed Mikołaj, son of a leader of Wola called Stara Wieś, and a cobbler from Witowska Wola (Sochacka 1988, 32) among the victims. The first documented mention of Końskowola (*Konskowola*) is in 1473 (Wojciechowski *et al.* 1986). The Konińskis, therefore, initiated place name and topographic changes, the former consisting of giving a name to their family residence, the latter in transferring the name onto a new centre of their demesne and renaming their original seat as Stara Wieś.

After Męcina’s death, the demesne was inherited by his son Dzierśław, who had four sons: Piotr, Jan, Paweł and Jakub. In 1431, after division of the estate among the heirs, the lands on the Kurówka fell to Jan, and other parts of the vast demesne in the north of the Lublin region were taken over by his brothers, thus creating several branches of the family. All the Konińskis, however, were attached to

their family residence; until the early 16th century some of them still added *from Konińska Wola* to their signatures, though they no longer owned it (Pytlak 2009a, 9).

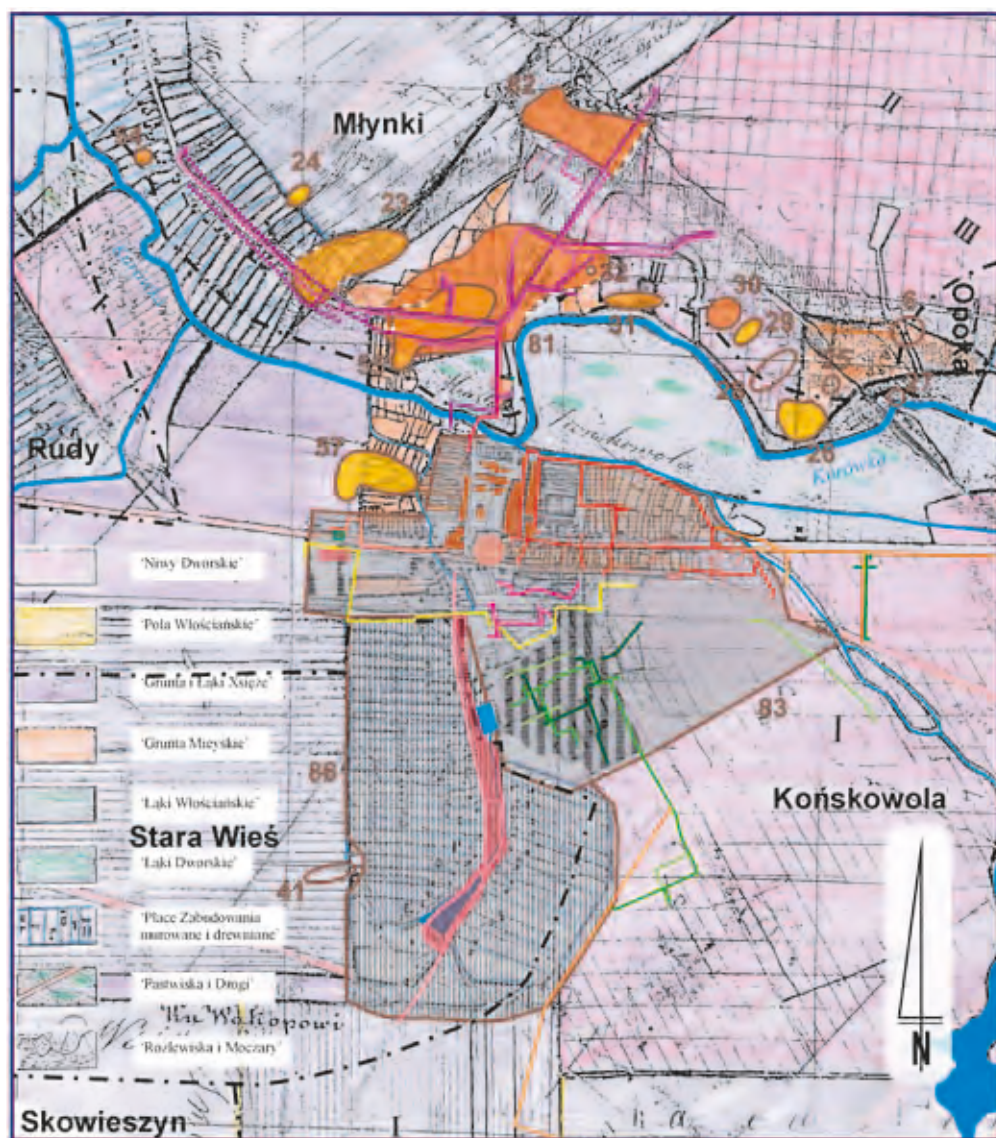
Jan Koniński, married to Anna Rytwiańska, had only one child, Anna, who in 1489 brought the estate as her dowry to Gabriel Tęczyński, son of Jan – the castellan of Krakow, the highest-ranking lay official in Poland under the Jagiellon dynasty. The marriage initiated a new phase in the history of the demesne. Anna and Gabriel's sons Jan, Stanisław and Andrzej divided the estate among themselves in 1517. Końskowola and the neighbouring villages went to the youngest Andrzej, the castellan of Lublin since 1543, and the castellan of Krakow since 1561. Andrzej continued to develop his lands, and the most direct expression of his care was obtaining the Magdeburg law for Końskowola on June 8 1532 (Szczygiel 1988, 35–37).

Dziersław from Wola Konińska, and then Jan, systematically expanded their patrimony. They got possession of Chrzachów, Chrzakówek, Młynki, Osiny, Pożóg, Rudy, Witowice, Wola Witowska, Włostowice and Żyrzyn (Fig. 2). This intensive development of the estate resulted in two manor farms prospering in Wola Konińska in the latter half of the 15th century, one of them owned by the squire, the other by the parish priest (Sochacka 1988, 31).

The archaeological exploration of Końskowola

The presence of late medieval pottery has been recorded across almost the entire area of present-day Końskowola, both on the surface and in excavated cultural layers. The question is whether archaeology can help to exactly reconstruct the development of settlement there. It is worth trying to analyse various sections of the area and to juxtapose archaeological data with historical or cartographical sources.

Historical analysis shows that the oldest part of the estate of Końskowola lies in Stara Wieś. Several linear projects have been carried out under archaeological supervision in that area over the last thirteen years. The first, in 1999, failed to uncover historical layers dating from the period of the charter or the prosperity despite extensive excavation. The watching brief extended along the main communication route coinciding with a historic road linking Końskowola with Stara Wieś and Skowieszyn (Fig. 3, 4). In 1960s, the older layers were prob-



1	5	9	13	17	30	21	25
2	6	10	14	41	18	22	26
3	7	11	15	24	19	23	27
4	8	12	16	54	20	24	

ably removed during the construction of a paved road. The builders levelled local elevations and filled in depressions of the ground. The chronology of artefacts from the levelled layers, ranging from prehistoric times to the present, gives us some idea of the extent of those construction works (Niedźwiadek 2000a, 38–40).

More recent regeneration of ponds in the same area has confirmed the earlier conclusions. The ponds, constructed in the 1920s on the Struga, are located below the communication routes. Again, *in situ* historical layers have not been preserved. The dating and frequency of uncovered pottery imply that the area was used already in the Middle Ages but the most intensive development took place in the 17th and 18th centuries (Bednarski, Niedźwiadek 2010, 8, 16). It should be assumed, therefore, that the historical deposits were removed or considerably

Fig. 4. Record of research materials in Końskowola on a section of the *Plan of the Końskowola Manor Farm...* (by R. Niedźwiadek and D. Bednarski). Legend: 1 – course of investigations (Niedźwiadek 2000a); 2 – course of investigations (Niedźwiadek 2000b); 3 – course of investigations (Niedźwiadek 2002); 4 – course of investigations (Niedźwiadek, Tkaczyk 2010); 5, 6, 7 – course of investigations (Niedźwiadek, Tkaczyk 2005); 8 – course of investigations (Żórawski, Bednarski, Niedźwiadek, Tkaczyk 2010); 9 – course of investigations (Niedźwiadek, Żórawski 2010); 10 – extent of investigations (Bednarski, Niedźwiadek 2010); 11 – parish church of the Finding of the Cross (Niedźwiadek, Tkaczyk 2011); 12 – the Tęczyńskis' castle / "Old Presbytery" (Tkaczyk 2010); 13 – extent of investigations (Włodarczyk 2000); 14 – extent of investigations (Matyaszewski 2000); 15 – extent of investigations (Jóźwiak 2003); 16 – extent of investigations (Jóźwiak 2004); 17 – extent of investigations (Dzieńkowski, Gołub 2001); 18 – numbers and extents of AZP sites (without prehistoric material); 19 – numbers and extents of AZP sites (with early medieval material); 20 – numbers and extents of AZP sites (with early and late medieval material); 21 – numbers and extents of AZP sites (with late medieval and modern material); 22 – site 83 (Końskowola); 23 – site 86 (Stara Wieś); 24 – manor farm; 25 – St Anne's church; 26 – present-day boundaries of the town; 27 – blocks of buildings of the chartered town

Ryc. 4. Zapis zasobów badawczych Końskowoli na fragmencie *Planu folwarku końskowskiego ...* (rys. R. Niedźwiadek, D. Bednarski). Legenda: 1 – przebieg inwestycji (R. Niedźwiadek 2000a); 2 – przebieg inwestycji (R. Niedźwiadek 2000b); 3 – przebieg inwestycji (R. Niedźwiadek 2002); 4 – przebieg inwestycji (R. Niedźwiadek, J. Tkaczyk 2010); 5, 6, 7 – przebieg inwestycji (R. Niedźwiadek, J. Tkaczyk 2005); 8 – przebieg inwestycji (S. Żórawski, D. Bednarski, R. Niedźwiadek, J. Tkaczyk 2010); 9 – przebieg inwestycji (R. Niedźwiadek, S. Żórawski 2010); 10 – zasięg inwestycji (D. Bednarski, R. Niedźwiadek 2010); 11 – kościół farny pw. Znalezienia Krzyża Św. (R. Niedźwiadek, J. Tkaczyk 2011); 12 – zamek Tęczyńskich / „Stara Plebania” (J. Tkaczyk 2010); 13 – zasięg inwestycji (D. Włodarczyk 2000); 14 – zasięg inwestycji (M. Matyaszewski 2000); 15 – zasięg inwestycji (J. Jóźwiak 2003); 16 – zasięg inwestycji (J. Jóźwiak 2004); 17 – zasięg inwestycji (T. Dzieńkowski, S. Gołub 2001); 18 – numery stanowisk AZP i ich zasięgi (wyłącznie z materiałem pradziejowym); 19 – numery stanowisk AZP i ich zasięgi (z materiałem wczesnośredniowiecznym); 20 – numery stanowisk AZP i ich zasięgi (z materiałem wczesno- i późnośredniowiecznym); 21 – numery stanowisk AZP i ich zasięgi (z materiałem późnośredniowiecznym i nowożytnym); 22 – zasięg stanowiska nr 83 (Końskowola); 23 – zasięg stanowiska nr 86 (Stara Wieś); 24 – obszar folwarku; 25 – lokalizacja kościoła pw. Św. Anny; 26 – współczesne granice miejscowości; 27 – bloki zabudowy lokacyjnej miasta

disturbed during earthworks for the construction of the ponds (Bednarski, Niedźwiadek 2010, 14).

The negative results of the archaeological exploration make it useful to analyse cartographical data. For the Końskowola estate, we have the *Plan of the Końskowola Manor Farm belonging to the Demesne of the same name*. Although the document was drawn in 1827, when the estate was in possession of the Czartoryski family, it records an earlier state, presumably originating in the Middle Ages. It may be noted that the scale of the plan was based on the Chełmno measure, which consisted of three hundred perches. Stara Wieś, like nearby Młynki, Opoka, Rudy and Witowice, also founded in the Middle Ages, has a clear fee layout (Fig. 4, 5). The location of its fields and pastures is adapted to the course of the Struga and the main road. Intensive usage may have necessitated provisional local repairs, as shown by layers lined with branches and brushwood still discernible in some places, always placed transversely to communication routes (Bednarski, Niedźwiadek 2010, 10–11).

On the plan, old buildings and farmyards are located away from the communication routes and, consequently, from the archaeological watching briefs. The resulting archaeological documentation emphasises the need to explore those areas in the future.

To the north-east of Stara Wieś, the plan shows a place called “manor farm” which should probably be linked with a manor farm described in documents from the Czartoryskis’ period. After the family estate was confiscated due to the Czartoryskis’ part in the January Uprising, the farm became property of the Polytechnic Institute of Agriculture and Forestry in Puławy (Wiśniewski 1988, 62–63) and has remained in its possession to this day.

Historians have provided additional information about the place. The Konińskis’ manor farm, or perhaps their castle, is reported to have been located north of Wola Konińska as early as the latter half of the 15th century (Sochacka 1988, 31). The town charter encompassed the area situated even further to the north (Szczygieł 1988, 37). We have no tangible proof to identify the manor farm with the Konińskis’ residence, but the assumption seems to be sound. Characteristically, the layout of fees and buildings in Stara Wieś is asymmetrical: on the left bank of the river, plots border the town; on the right bank, there is an undeveloped area where the first owners of Wola Konińska may

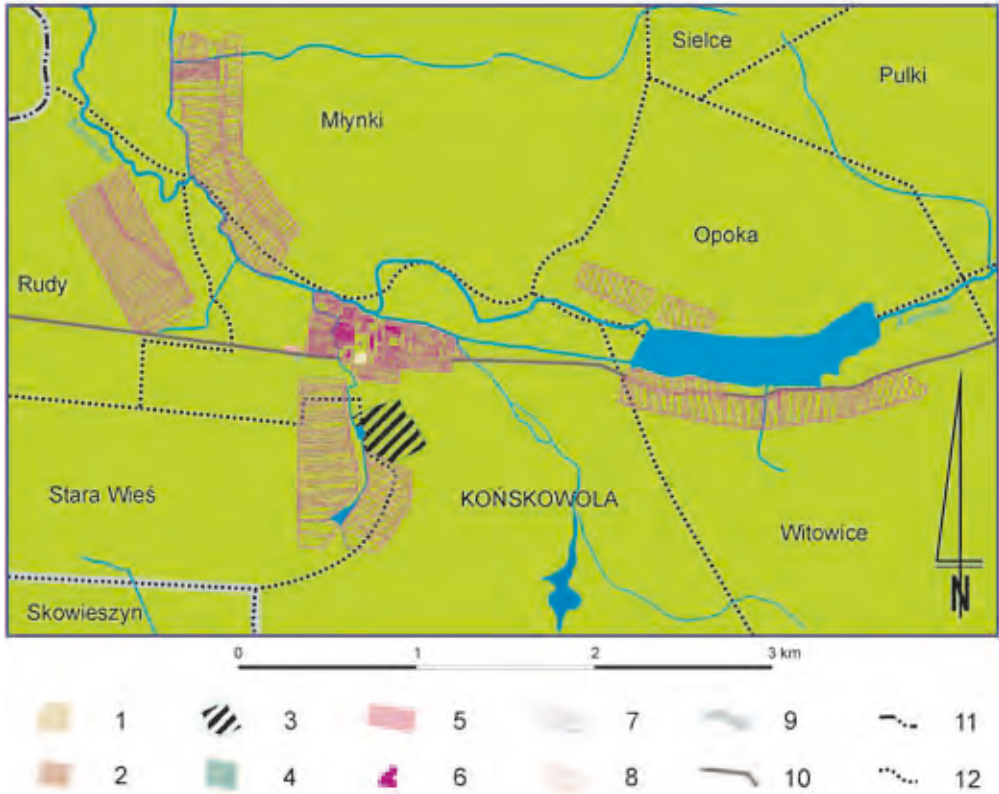


Fig. 5. Reconstructed layout based on the *Plan of the Końskowola Manor Farm...* (by D. Bednarski). Legend: 1 – parish church of the Finding of the Holy Cross; 2 – St Anne's church; 3 – manor farm with the supposed location of the Konińskis' residence; 4 – the Tęczyńskis' manor; 5 – hospital; 6 – blocks of town buildings; 7 – agricultural plots in the town; 8 – rural fees; 9 – the Konińskis' estate in the mid-15th century (present-day boundaries); 10 – main historical routes; 11 – present-day boundaries of the Końskowola commune; 12 – present-day boundaries of the town

Ryc. 5. Odtworzony układ rozmierzenia na podstawie *Planu folwarku końskowolskiego* ... (rys. D. Bednarski). Legenda: 1 – lokalizacja kościoła parafialnego pw. Znalezienia Krzyża Św.; 2 – lokalizacja kościoła pw. Anny; 3 – lokalizacja folwarku z przypuszczalnym usytuowaniem siedziby Konińskich; 4 – lokalizacja dworu / kamienicy Tęczyńskich; 5 – lokalizacja szpitala; 6 – bloki zabudowy miejskiej; 7 – działki miejskie (rolnicze); 8 – zasięgi łąnów wiejskich; 9 – zasięg własności Konińskich ok. poł. XV w. (we współczesnych granicach miejscowości); 10 – przebieg głównych historycznych traktów; 11 – granice współczesnej gminy Końskowola; 12 – współczesne granice miejscowości

have lived (Fig. 4, 5). It should be noted that the Konińskis' castle cannot be located in the place where the Tęczyńskis built their residence in the 16th century; that area was outside the regular layout of Stara Wieś in the south-eastern corner of the chartered town (Teodorowicz-Czerepińska 1991, 490).

In 2000, 2003 and 2004, several linear investigations were carried out under archaeological supervision in the eastern and central parts of the manor farm grounds (Fig. 3, 4). The prospects looked good; however, it seems that earlier works had destroyed historical layers, as proven by the lack of artefacts and the presence of soil mixed with fragments of contemporary bricks (Józwiak 2000, 6–7). Hopefully, it will still be possible to identify places where undisturbed stratified deposits and even some artefacts of prehistoric origin have survived (Józwiak 2003, 4–6; 2004, 6).

Further research may provide additional information. The area south of the farm was used exclusively as farmland, as concluded by supervisors of the investigations carried out on that side of Stara Wieś (Fig. 3, 4). Excavations were supplemented with data from surface exploration of the adjoining area (Niedźwiadek, Żórawski 2010, 7).

Indeed, the construction of contemporary buildings on the grounds of the manor farm may have destroyed earlier stratified deposits, perhaps also old stone or wooden structures. To the west of the investigations, however, a small manor house has survived, possibly from the Czartoryskis' period, today used as a residential building for employees of the Lublin Centre for Agricultural Consultancy based in Końskowola. The surrounding area has not been explored archaeologically. The author and the board of the "Fara Końskowolska" are planning to organise a ground-penetrating radar survey to look for undisturbed underground structures, and to inform further archaeological excavations.

The magnates residence described in historical studies is situated at the administrative border between Stara Wieś and Końskowola, west of the chartered market square. This four-sided building attributed to the Tęczyński family stands on a hill beside a road linking Lublin with Puławy (Fig. 6). Because it was also a residence of parish priests from Końskowola, it is called the "(Old) Presbytery". The "Presbytery" and St Anne's church located on the other side of the road (Fig. 3, 4, 5) were both erected at the same time in the early 17th century (Pytlak, Soćko 2005, 4). In the 19th century, the two-storey "Presbytery", built on a square plan (11 x 11 m), had a two-storey extension with a ground-floor kitchen built.

For historical and stylistic reasons, the construction of the main body of the "Presbytery" has been linked with Andrzej Tęczyński, the



Fig. 6. View of St Anne's church from the north-east; the Tęczyński's manor is in the background (photo by P. Pytlak)

Ryc. 6. Widok od północnego wschodu na kościół Św. Anny, w tle dwór Tęczyńskich (Fot. P. Pytlak)

founder of Końskowola. Local parish priests could not have erected a building of that kind. One-storey stone presbyteries were rare in the Lublin region until the 17th century. A two-storey structure, therefore, would have been contrary to the norms accepted at that time, and too costly for a clergyman. The building was a residence for parish priests, that is true, but not until the latter half of the 17th century. What was its earlier function? A plan of its ground floor shows strong analogies to typical noble residences evolving from medieval knights' towers in the second quarter of the 16th century. A good example of that evolution may be found in Piotrków Trybunalski, where, on Sigismund the Elder's initiative, an earlier structure was remodelled, encouraging wealthy nobility to construct stone manor houses (Pytlak, Soćko 2005, 5).

The ground floor of the "Old Presbytery" in Końskowola has other interesting features. The northern part of the building differs considerably from the southern one. The former has arched vaults, the latter has flat ceilings and the windows are shaped differently as well. This suggests that instead of erecting an entirely new residence, Andrzej

Tęczyński transformed an earlier building, perhaps a tower now incorporated into the northern part of the “Presbytery”. The same process occurred in many places in the vicinity, including in Olesin near Kurów and in Samokłęski, also belonging to the Tęczyński family. The “Presbytery” has not been explored archaeologically yet; research of this kind might provide a basis for the dating of the construction works and for verification of these hypotheses (Niedźwiadek, Drobek 2011, 62–64).

The topography of the residence invites comparisons with a square plan fortalice, with a moat at its western side, i.e. the outer side of the town. Moreover, the regular edge of the elevation seems to suggest that a palisade once stood on it. However, the exploration carried out in 2010 to determine the extent of the manor and the way the escarpments had been formed (Tkaczyk 2010, 3) invalidated this thesis. Excavations through the assumed embankment and moat showed that the unusual landform had been caused by sand quarrying in the 20th century. The Tęczyńskis’ seat, therefore, cannot be considered as a fortified hill. The stratigraphy of the excavations on the inner side of the presumed fortalice contained no traces of embankments; a layer of contemporary humus covered a sequence of features from the Lusatian culture and from the 12th–13th centuries, the late Middle Ages and the early modern period (Tkaczyk 2010, 7–10).

Despite the negative results, the exploration had a positive aspect as well. It confirmed the presence of outbuildings in Końskowola in the latter part of the early Middle Ages. In the same period, nearby Witowice and Skowieszyn paid tithes to the monasteries at Łysiec and at Zwierzyniec near Krakow.

The earlier archaeological research accompanying the linear investigations provided other data on the area around the manor house (Fig. 3, 4). The excavations uncovered features from the modern era with fills containing hand-made medieval bricks and fragments of architectural stonework, e.g. pieces of columns (Dzieńkowski, Gołub 2001, 3–5). They also showed that there had been no permanent buildings between the residence and the town or the previous settlement, because the archaeological watching brief detected no traces of such structures (Dzieńkowski, Gołub 2001, 6). Due to the limited extent of the investigations and the excavations, however, this thesis is far from certain.

As mentioned above, the Tęczyńskis’ manor house is situated across the road from St Anne’s church (Fig. 3, 4, 6). Although St Anne’s has

been regarded as “a gem of the Lublin Renaissance”, it has failed to arouse much scientific interest. Several years ago, its beauty was noticed by Magdalena Wasiluk MA, whose dissertation *Kościół św. Anny w Końskowoli* (supervised by Irena Rolska-Boruch PhD), richly illustrated, was published with the support of the “Fara Końskowolska” in 2010.

St Anne’s has been called a hospital church (Wasiluk 2010, 4–5), possibly because the Czartoryskis founded a hospital nearby; its buildings are still extant. However, earlier documents mention another hospital in that area. A record of episcopal inspection in 1603 notes the presence of a hospital near a ruined wooden chapel devoted to St Mark and St Anne in Szpitalna (Hospital) Street. The owners of the town clearly cared about the inhabitants’ health. On June 14 1613, two days before the consecration of St Anne’s, Gabriel Tęczyński gave the foundation some land by the church as well as a tithe from Wola Osińska (Wasiluk 2010, 8–9). Despite its name as a hospital church, St Anne’s has splendid interior design, especially the mouldings on the vault of its nave and chancel (Fig. 7). The first floor, above the sacristy, is even more extravagantly decorated; coffer decorations with a floral motif, similar to those in Wawel Castle, are particularly striking (Fig. 8). Wasiluk points out numerous references to the Italian and Flemish Renaissance and even to Byzantine art (a painted curtain; Wasiluk 2010: 30–31). It is probable that the room on the first floor was used as the owners gallery, the more so that the church stood close to the Tęczyńskis’ residence.

Lubelska (Lublin) Street, now located south of the church, was built in the 19th century as a new section of the road linking Lublin with Puławy. On A. M. von Hendsensfeld’s map from the early 19th century the main communication route leads from Witowice to the market square in Końskowola and, at the back of St Anne’s church, towards Puławy. The Quartermaster’s Map from the 1830s shows the route as we know it today (Fig. 9). It seems likely that Kościelna (Church) Street, running south-west from the market square, joined the town with the Tęczyńskis’ manor house and St Anne’s. In the western part of Końskowola, the archaeological watching brief was restricted to the new water supply system installed along Kościelna Street; it uncovered remains of brick buildings from the mid-19th century as well as reinforcement of the banks of the Struga. The area further to the west of the market square seems to have been used only as farmland,



Fig. 7. View of the decorated vault of the nave in St Anne's church (photo by P. Pytlak)
Ryc. 7. Widok na zdobienie sklepienia nawy kościoła Św. Anny (Fot. P. Pytlak)

which is also suggested by the *Plan of the Końskowola Manor Farm...* (Żórawski *et al.* 2010, 12–13).

The northern part of the town has not been well explored archeologically, but the archaeological watching briefs have provided some information on the surrounding area and the nearby villages (Fig. 3, 4). The most important data concern the management of fossil materials.

During supervised works in 2003 and 2004, an old brickyard visible in the *Plan of the Końskowola Manor Farm...* was identified within the present-day boundaries of Młynki (Niedźwiadek, Tkaczyk 2005, 108).

To the south of the brickyard, deposits of bog iron were uncovered (Niedźwiadek 2000b, 17). Some sources report that Jan Koniński ordered construction of mills in the village of Młynki to process bog iron probably extracted in nearby Rudy (Sochacka 1987, 76–77; 1988, 30). Historical, place name and archaeological data, therefore, confirm the presence of industrial production, although its extent remains unknown as there has been no archaeological exploration in Rudy or Młynki. Results of the investigations in the northern part of Końskowola have provided some information on the intensity of the extraction. Excavation at the lowest positions relative to the contemporary ground level of the area revealed the level of the iron pan, covered with a 1–1.5 m thick levelling layer and then with turf. It may be assumed that the levelling layer resulted from evening out a large excavation area presumably due to the bog iron extraction (Niedźwiadek 2000b, 18).

To date, the most thoroughly explored area in Końskowola is its north-eastern part (Fig. 3, 4). Several investigations carried out there over nearly three years provided the opportunity to excavate almost all the streets and examine the stratigraphy (Niedźwiadek, Tkaczyk 2010). It should be noted, however, that the excavations were almost exclusively restricted to the roads and rarely encompassed the building plots. Consequently, we are only able to discern general patterns, not to determine changes in building development.

Fragments of pottery found in the earliest excavated layers or during surface exploration give us a general background. Prehistoric finds are omitted here for obvious reasons. Ceramic fragments dated to the early or late Middle Ages occur throughout the area with roughly the same intensity; no centres of concentration have been recorded. More data relates to the period after the charter. Construction and surfacing of the road network seems to have been the most interesting development. Kurowska Street was clearly the main communication route, forming part of a road from Lublin to Wielkopolska until the 19th century (Fig. 5). The collected archaeological material indicates that after the charter the route was hardened in various ways: at first with layers of brushwood (this method has not been documented outside the town area, east of the high-density housing), and, in the 17th century,



Fig. 8. View of the owners gallery in St Anne's church from the south-east (photo by P. Pytlak)

Ryc. 8. Rzut od południowego wschodu na wygląd łoży kolatorskiej w kościele Św. Anny (Fot. P. Pytlak)

also with rubble and gravel of varying size. Later on, more complicated methods were used with the surface made from pine beams with a diameter of 10–20 cm, supported by ground beams placed along the route. There were many repairs and the youngest traces of repairing the surface have been dated by dendrochronology to the first thirty years of the 19th century. The repairs increased the thickness of the layers, in some places up to nearly 100 cm (Niedźwiadek, Tkaczyk 2010, 83–84).

The data show that only Kurowska Street as an urban section of a long route was maintained with such care. Other important streets, surrounding the town, were hardened with brushwood only; alleys within blocks of buildings had no hardened surface at all. This state of affairs continued until the 19th century (Niedźwiadek, Tkaczyk 2010, 85–86).

The few excavated building plots yielded storage pits which may be dated to the 17th and 18th centuries. The pits were found at the rear of plots adjacent to the market square, for example (Niedźwiadek, Tkaczyk 2010, 87).

Dwelling houses and outbuildings were built away from the market square, along Kurowska Street, probably as early as in 17th century; the archaeological investigations revealed isolated structures of this type

(Niedźwiadek, Tkaczyk 2010, 87–88). It seems likely that craftsmen's workshops with open hearths were situated at the eastern border of the town. Remains of such a workshop with a kiln for firing tiles dated to the first half of the 17th century have been discovered at the eastern end of Kurowska Street (Niedźwiadek, Tkaczyk 2010, 89–90).

Results of the investigations in the southern part of Końskowola, near the manor farm and Stara Wieś, indicate the presence of another production area. Foundations of walls uncovered there may have been part of a textile factory funded by Prince Adam Czartoryski, the last squire of Końskowola (Niedźwiadek 2001, 26–27). Czartoryski brought Saxon and Prussian craftsmen to the town, lent them money and granted them pieces of land. His economic support caused a rapid increase in the number of production plants and there were at least forty of them in 1820. They produced textiles of high quality, bought by gentry and aristocracy. The crisis of the mid-19th century, however, led to a collapse of markets for textiles and to a decline in the industry (Wiśniewski 1988, 70–71).

The last element of Końskowola to discuss here is the church situated on the southern side of the market square (Fig. 3, 4, 5). The establishment of the parish has been described above, but the circumstances in which the parish church was erected remain unclear. The dominant view is that the stone church dates from the early 17th century, the period when the town developed most rapidly (Szczygieł 1988, 50). Indeed, a stone plaque on the front mentions the completion and consecration of the building (Pytlak 2009b, 12). It cannot be ruled out, however, that the church was consecrated then for a second time after thorough renovation necessitated by a fire in 1617. There are several more questions related to the church, concerning, for example, burials in its crypts.

Renovation of the parish church in Końskowola, planned since 2005, started in 2010. The accompanying archaeological project had two basic aims: to explore and inventory the burials in the crypts and to determine crucial phases in the history of the building. The research was inspired by results of an architectural inventory and by the irregular plan of the church (Stankiewicz, Niedźwiadek 2006). The building has three principle axes; the first runs through the chancel, the second through the nave, and the third through the porch with its adjacent towers; the axes do not lie at right angles to one another.



As the floor was removed, the researchers were able to make two exposures: at the junction of the chancel and the nave and at one recess in the octagonal end of the chancel. The excavation showed that the rood-screen arch had been added to the stone wall of the chancel at a later date. The wall was covered on the inside with a thin layer of plaster applied above the foundation offset; a usable level below it, dating probably from the same period as the chancel walls, consisted of limestone rubble poured over with sand – and limestone mortar.

On the outside walls, the plaster was hacked off to a level of 250–300 cm above the ground, exposing the bases of original windows which had let more light into the stone chancel; the windows were much higher than the present ones. On a bricked-up window in the eastern wall of the chancel a shield of Counts of the Holy Roman Empire of the German Nation was uncovered on the plaster (Niedźwiadek, Tkaczyk 2011, 17–19). The title and the right to use the imperial two-headed eagles in his crest were granted to Andrzej Tęczyński, the founder of Końskowola, by Charles V in 1527. Tęczyński died in 1561. In the same year, his son Andrzej's crest showing the imperial eagles was additionally adorned by Ferdinand I with the image of a leopard / lion holding a battleaxe, in recognition of Andrzej's bravery in a war against the Turks (Pytlak 2009, 18).

The Tęczyńskis' crest with the imperial eagles could not have been placed on the bricked-up window before 1561. We may assume that after the town charter in 1532, the church was rebuilt, its original window openings bricked up and new semicircular windows made in the Renaissance style. Remains of the original structure, however, are still discernible. The stone chancel with its octagonal end certainly comes from the earlier building. Its corners were linked with diagonal buttresses in a way typical of the Gothic style. Structures of this kind, such as St Michael's parish church in Lublin, began to be erected in the Lublin region in the first half of the 14th century (Rozwałka *et al.* 2006, 165–167). More precise dating of the first church in Końskowola is

Fig. 9. Końskowola and its surroundings on 19th-century maps: a. extract from the *Carte von West-Gallizien* by Anton Mayer von Hendsensfeld from 1801–1804; b. extract from the *Topograficzna Mapa Królestwa Polskiego* (Topographical Map of the Kingdom of Poland) from 1839

Ryc. 9. Okolice Końskowoli według XIX-wiecznej kartografii: a – fragment mapy *Carte von West-Gallizien* Antona Mayera von Hendsensfelda z 1801–1804, b – fragment *Topograficznej Mapy Królestwa Polskiego* z 1839 r.

difficult. The church was undoubtedly built after the establishment of the parish, but before 1561, and in the early 15th century at the latest. Its construction may have been ordered by Jan Koniński, named as the founder of the church by Rev. Stanisław Lisowicz, priest of Końskowola in the 17th century and author of the first history of the parish (Pytlak 2009, 4).

We do not know whether the stone chancel originally adjoined a nave, and if so, what the nave looked like. The plaster on the walls of the present-day nave has not been removed, and the removal of the floor has exposed no foundation walls. The older nave might have been built of wood; remains of decayed beams have been uncovered inside the church along a line extending the chancel walls. Churches consisting of a stone chancel and a wooden nave, dated to the 15th century, are known from Silesia. Rev. Lisowicz's mention of a medieval wooden church, therefore, seems to have a real basis.

One of the aims of restoring the parish church in Końskowola was to explore two crypts below its sepulchral chapels: the northern one, the mausoleum of Łukasz Opaliński and his wife Izabela (*née* Tęczyńska) who died in the mid-17th century; and the southern one, the tomb of their daughter Zofia Lubomirska, who died in 1701. Before the exploration, it was the crypts of the owners of Końskowola that mainly interested art historians. The monument of Zofia Lubomirska was sculpted by Tylman van Gameren (Pytlak 2009b, 30). The Opalińskis' gravestone of the *Vanitas* type (a human body depicted in an advanced stage of decay, suggesting the vanity of life and the triumph of death), very popular in Western Europe in the baroque period, is of quality quite unparalleled in Poland (Pytlak 1–2). This evocative image of human mortality may also have referred to the end of the Tęczyński line, since Izabela was the last member of the family (Pytlak 2009a, 24).

Apart from the tombs of the owners of Końskowola, the crypts contained burials from a later period (Fig. 10). Parish records have helped to identify the buried persons with specific members of the court who died in the 18th century. The archaeological exploration has shown that the form of those burials corresponded to funeral rites typical of the social elite; the coffins were decorated with paintings and with ornamental fabric secured with clout nails. Initials and dates of death were written on the heads of the graves. After restoration, fragments of preserved clothes and grave inventory have been presented in an



Fig. 10. Końskowola, parish church of the Finding of the Holy Cross; *Vanitas* and graves in the northern crypt (photo by R. Niedźwiadek)

Ryc. 10. Końskowola, kościół farny p.w Znalezienia Krzyża Św. – widok na *Vanitas* i pochówki znajdujące się w krypcie północnej (fot. R. Niedźwiadek)

exhibition in the crypts of the church of the Finding of the Holy Cross in Końskowola (Niedźwiadek, Tkaczyk 2011, 27–31).

The exploration has also uncovered an unknown crypt below the chancel, most probably built in the 17th century. The bones were almost entirely decomposed and their analysis was impossible. However, collected data indicate that the buried persons were clergymen, since their grave inventory included chalices and parts of vestments adorned with small appliquéd silver crosses; there was also a silk cassock from the 18th century, an exceptional find in Poland. The coffins, their textile upholstery as well as mineral beds, plant fillings of mattresses and cushions placed inside them were typical of funeral rites for high-ranking persons (Niedźwiadek, Tkaczyk 2011, 24–25).

The most interesting discovery related to funeral rites has been made in the central part of the church, at the intersection of the nave and side chapels. While digging a trench between the northern and the southern chapels, the researchers found the outlines of several grave pits (Fig. 11), their layout implying that the place had been a cemetery with several levels of graves arranged in rows. The researchers were

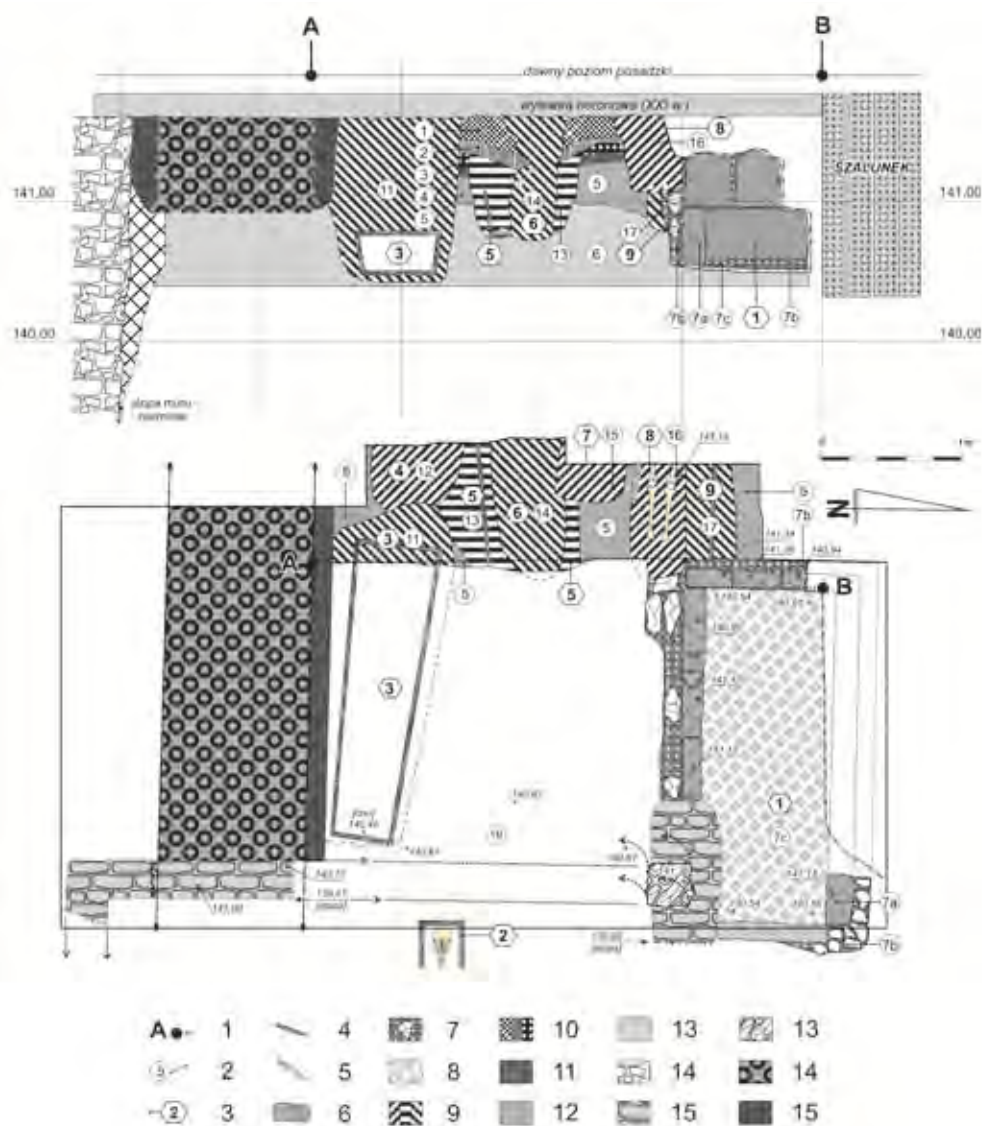


Fig. 11. Końskowola, parish church of the Finding of the Holy Cross; western profile and projection of the burials uncovered in the central part of the church (by R. Niedźwiadek and D. Bednarski)

Ryc. 11. Profil zachodni i rzut pochówków odsłoniętych w centralnej części kościoła farnego pw. Znalezienia Krzyża Św. w Końskowoli (rys. R. Niedźwiadek, D. Bednarski)

also able to connect the sequence of burials with a preserved old layer of humus indicating that there had been no extensive levelling in the area. Samples taken from the oldest and the youngest graves were radiocarbon dated to the periods of 1470–1530 and 1510–1600 or 1610–1690. The second series of dates may be linked to the times when there was undoubtedly a church in Końskowola – either the one erected by Andrzej Tęczynski or (especially if the dates 1510–1600 are correct) the older one including a buttressed stone chancel with large windows. The first time bracket, too, confirms the presence of a church, because without it there could have been no cemetery.

The question arises how far the church extended to the west in the 15th and early 16th centuries. The graves can provide a partial answer. The oldest burial was covered with a levelling layer and then cut through by a later grave. Still another grave built at that levelling layer differed considerably from the rest: it was made from limestone slabs bonded with clay (Fig. 12). The slabs, carefully worked and fitted, enclosed a rectangular space that could accommodate one burial (graves of that kind are called *tumba*, from the Greek *tymbos*). The body once buried in the grave was removed, presumably during the construction of the crypt, because one arch of the crypt vault rests on the south-eastern corner of the *tumba* (Fig. 11). Moreover, a pillar of the nave was built on the south-western wall of the crypt. The crypt was then partially pulled down and another one, containing Łukasz and Izabela Opaliński's grave, was erected at the northern side. The Opaliński's mausoleum also contributed to the demolition of the northern wall of the *tumba* (Niedźwiadek, Tkaczyk 2011, 36–37).

We have, therefore, several facts and only two chronological indications: the radiocarbon dating of the oldest earthen grave and the information about the crypt below the northern chapel. In the early 17th century, Rev. Lisowicz noted that the crypt had been constructed for the "Squires of the Town", Andrzej Tęczynski and his family. Another note from 1627 reports Jan Tęczynski's words: "will tell him [Lisowicz] to give ... six hundred zlotys for a silver Lamp, and I will provide for Oil or Olive Oil, so that the Lamp may always flame in the chapel where my Parents' bodies rest" (Pytlak 2009b, 56). If Jan Tęczynski's parents were indeed buried under the northern side chapel, the older crypt and the *tumba* must have been destroyed in the 16th century. This assumption is confirmed by a black marble gravestone set in the



Fig. 12. Końskowola, central part of the parish church of the Finding of the Holy Cross; view of the inside of the *tumba* from the north-west; earth burials in the background (photo by R. Niedźwiadek)

Ryc. 12. Centralna część kościoła farnego pw. Znalezienia Krzyża Św. w Końskowoli – widok od północnego zachodu na wnętrze tumbi, w tle pochówki złożone bezpośrednio w ziemi (fot. R. Niedźwiadek)

floor of the chapel; although its lettering is almost entirely worn away the Topór coat of arms of the Tęczyński family can just be discerned. There are plans to renovate the gravestone so that the entire inscription can be read.

If Andrzej Tęczyński and his family rested in the northern crypt, who was buried in the *tumba* and the older crypt? Undoubtedly, the graves were for important persons, perhaps the owners of Końskowola. It is also certain that structures of that kind were erected within a church, not outside it. The stratigraphic data and the quoted sources suggest that the *tumba* and the crypt were ordered by the Konińskis.

Conclusion

Although Końskowola was granted a town charter in the early 16th century, archaeological and historical sources imply that permanent settlement in that area began already in the early Middle Ages. The

chartered settlements of Wola Konińska (Stara Wieś) and Końskowola have provided numerous artefacts found either in cultural layers or on the surface. To the north of Końskowola, many settlement points form part of developed land stretching along the Kurówka valley toward the east.

The recent exploration in Końskowola has uncovered archaeological features from the younger phase of the early Middle Ages. In that period, the neighbouring villages of Witowice and Skowieszyn paid tithes to the Benedictines of Łysa Góra and the Premonstratensians of Zwierzyniec. Written sources cannot help identify the owners of the land at that time. However, the estate clearly brought great profits, because its owners decided to establish a new settlement of Witowska Wola, mentioned in documents since the late 14th century. The settlement may have been founded by Męcina of Konin, owner of Witowice, Witowska Wola, Pożóg and Rudy in the Kurówka valley in the latter half of the 14th century.

Descendants of Męcina of Konin already took the name of “Koniński” in the first half of the 15th century, presumably to emphasise their origins. They also changed the name of their family seat from Witowska Wola to Wola Konińska. They developed and extended their demesne by acquiring or granting charters for new towns; one such place was Końskowola, founded north of Wola Konińska (afterwards called Stara Wieś). The new family residence pushed the earlier one into the background; however, traces of fees in Wola Witowska, then Konińska, are still discernible.

Jan Koniński, the last member of the Koniński family, bequeathed all his property to his daughter Anna, who brought it as her dowry to Gabriel Tęczyński in 1489. The Tęczyńskis ruled the estate until the mid-17th century. This was the most dynamic period in the history of Końskowola. The family endowed and rebuilt the Gothic church funded by Dzierśław of Konin and ordered the crypts where several patrons of the town, members of the Tęczyński and the Opaliński families, were buried. Gabriel Tęczyński founded St Anne’s by an earlier wooden church linked with a hospital probably functioning there since the Middle Ages. Opposite the church and the hospital a new manor was erected. We do not know the exact location of the earlier residence, but written sources suggest that it was situated in the north-eastern part of the manor farm, at the border of Stara Wieś and Końskowola.

The town was founded by Andrzej Tęczyński, son of Gabriel and Anna Koniński. Because the archaeological investigations have only covered linear projects related to communication routes we do not know much about building development in Końskowola. Nevertheless, methods of hardening road surfaces and, indirectly, the dynamics of the town in the past have become easier to reconstruct.

Historical sources state that the founder of Końskowola brought artisans to the town. The archaeological exploration has uncovered remains of manufacturing, such as a kiln for firing tiles, as well as outcrops of bog iron north of Końskowola. We have evidence for extraction of the bog iron, perhaps processed subsequently in Młynki ("Mills"), as the name suggests. The nearby village of Rudy ("Ores") also has a suggestive name.

The research carried out in Końskowola over the last ten years, also in the field of archaeology, has brought a number of important discoveries that have cast new light on previous findings. It has also generated new questions which should be answered in future exploration.

References

- Bednarski D. and Niedźwiadek R. 2010. *Stara Wieś, gm. Końskowola, pow. Puławy. Dokumentacja z nadzorów archeologicznych nad pracami ziemnymi przy rewitalizacji, odbudowie i zagospodarowaniu zbiorników wodnych wraz z otoczeniem*. Unpublished typescript stored in the Archive of the Voivodship Office for Remains Preservation in Lublin. Lublin.
- Dzieńkowski T. and Gołub S. 2001. *Dokumentacja z nadzorów archeologicznych i badań wykopaliskowych ratowniczych. Końskowola, gm. loco, woj. Lubelskie*. Unpublished typescript stored in the Archive of the Voivodship Office for Remains Preservation in Lublin. Chełm.
- Gurba J. 1988. Okolice Końskowoli w świetle archeologii. In R. Szczygieł (ed.), *Dzieje Końskowoli*. Lublin, 5–19.
- Jóźwiak J. 2003. *Sprawozdanie z nadzorów archeologicznych nad pracami ziemnymi związanymi z modernizacją oczyszczalni ścieków i odcinków sieci kanalizacyjnej należących do Spółdzielni Mieszkaniowej w Końskowoli*. Unpublished typescript stored in the Archive of the Voivodship Office for Remains Preservation in Lublin.
- Jóźwiak J. 2004. *Sprawozdanie z nadzorów archeologicznych nad pracami ziemnymi związanymi z przebudową ujęcia i sieci wodociągowej dla osiedla mieszkaniowego w miejscowości Końskowola*. Unpublished typescript stored in the Archive of the Voivodship Office for Remains Preservation in Lublin.
- Kondracki J. 2002. *Geografia regionalna Polski*. Warszawa.

- Matyaszewski M. 2000. *Sprawozdanie z nadzorów archeologicznych nad pracami ziemnymi związanymi z rozbudową sieci telefonicznej w Końskowoli*. Unpublished typescript stored in the Archive of the Voivodship Office for Remains Preservation in Lublin.
- Niedźwiadek R. 2000a. *Dokumentacja z nadzorów archeologicznych nad pracami ziemnymi związanymi z budową sieci kanalizacji sanitarnej w Starej Wsi, gm. Końskowola, pow. Puławy*. Unpublished typescript stored in the Archive of the Voivodship Office for Remains Preservation in Lublin.
- Niedźwiadek R. 2000b. *Dokumentacja z nadzorów archeologicznych nad pracami ziemnymi związanymi z budową sieci wodociągowej przy stadionie sportowym w Końskowoli*. Unpublished typescript stored in the Archive of the Voivodship Office for Remains Preservation in Lublin.
- Niedźwiadek R. 2002. *Dokumentacja z nadzorów archeologicznych nad budową kanalizacji sanitarnej w obrębie ulic Zakładowej i Krzywej w Końskowoli*. Unpublished typescript stored in the Archive of the Voivodship Office for Remains Preservation in Lublin.
- Niedźwiadek R. and Drobek K. 2011. Pałace, dwory i folwarki w centralnej części Lubelszczyzny w świetle badań archeologicznych. In E. Banasiewicz-Szykuła and G. Mączka (eds.), *Dwory i pałace Lubelszczyzny w badaniach archeologicznych*. Lublin, 35–82.
- Niedźwiadek R. and Tkaczyk J. 2005. *Dokumentacja z nadzorów archeologicznych przeprowadzonych przy pracach ziemnych związanych z budową sieci wodociągowej i kanalizacji sanitarnej w Końskowoli i Młynkach*. Unpublished typescript stored in the Archive of the Voivodship Office for Remains Preservation in Lublin.
- Niedźwiadek R. and Tkaczyk J. 2010. *Dokumentacja z nadzorów archeologicznych przeprowadzonych w Końskowoli w latach 2002, 2005 i 2006*. Unpublished typescript stored in the Archive of the Voivodship Office for Remains Preservation in Lublin.
- Niedźwiadek R. and Tkaczyk J. 2011. Wyniki nadzorów archeologicznych. *Konserwacja i remont Fary w Końskowoli – zabytku o istotnym znaczeniu dla historii Regionu Lubelskiego*. Końskowola, 10–40.
- Niedźwiadek R. and Żórawski S. 2010. *Sprawozdanie z nadzoru archeologicznego nad budową sieci wodociągowej w obrębie zespołu folwarcznego przy ul. Pożowskiej 6 w Końskowoli*. Lublin. Unpublished typescript stored in the Archive of the Voivodship Office for Remains Preservation in Lublin.
- Plan folwarku Końskowolskiego. 1827. Plan folwarku Koninskowolskiego należącego do tego klucza*. Unpublished copy stored in Towarzystwo Ochrony Dziedzictwa Kulturowego „Fara Końskowolska”.
- Pytlak M. *Vanitas z Końskowoli*. <http://www.konskowola.eu/opcja2.html>, 12.01.2012.
- Pytlak P. 2009a. *Tajemnice archiwum parafialnego w Końskowoli. Od Konińskich do Piramowicza i Zabłockiego*. Końskowola.
- Pytlak P. 2009b. *Kościół Farny w Końskowoli. 600 lat historii*. Końskowola.
- Pytlak P. and Soćko A. 2005. Plebania w Końskowoli. *Spotkania z zabytkami* 7, 4–7.
- Rozwałka A. 1999. *Sieć osadnicza w archidiakonacie lubelskim w średniowieczu. Studium archeologiczno-historyczne (= Origines Polonorum 1)*. Lublin.

- Rozwałka A., Niedźwiadek R. and Stasiak M. 2006. *Lublin wczesnośredniowieczny. Studium rozwoju przestrzennego (= Origines Polonorum 1)*. Warszawa.
- Sochacka A. 1987. *Własność ziemska w województwie lubelskim w średniowieczu*. Lublin.
- Sochacka A. 1988. Przed nadaniem prawa miejskiego. In R. Szczygieł (ed.), *Dzieje Końskowoli*. Lublin, 21–34.
- Stankiewicz T. and Niedźwiadek R. 2006. *Kościół parafialny pw. Znalezienia Krzyża Świętego i Św. Andrzeja Apostoła. Końskowola. Inwentaryzacja architektoniczno-konserwatorska krypt*. Unpublished typescript stored in the Archive of the Voivodship Office for Remains Preservation in Lublin
- Szczygieł R. 1988. *Od lokacji do upadku szlacheckiej Rzeczypospolitej*. In R. Szczygieł (ed.), *Dzieje Końskowoli*. Lublin, 35–60
- Teodorowicz-Czerepińska J. (ed.) 1991. *Rejestr wartości kulturowych województwa lubelskiego*. Unpublished typescript stored in the Archive of the Voivodship Office for Remains Preservation in Lublin.
- Tkaczyk J. 2010. *Dokumentacja z archeologicznych badań wykopaliskowych przy budynku dawnej plebani zwanej dworem Tęczyńskich w Końskowoli – ul. Lubelska 97 (stan. 13/83, AZP 74–76)*. Unpublished typescript stored in the Archive of the Voivodship Office for Remains Preservation in Lublin.
- Turski R., Buziak S. and Zawadzki S. 1993. Gleby. In R. Turski (ed.) *Środowisko przyrodnicze Lubelszczyzny*. Lublin.
- Wasiłuk M. 2010. *Kościół św. Anny w Końskowoli*. Końskowola.
- Wilgat T. 1998. Wody. In R. Turski (ed.), *Środowisko przyrodnicze Lubelszczyzny*. Lublin.
- Wiśniewski S. 1988. Pod rządami zaborców. 1795–1918. In R. Szczygieł (ed.), *Dzieje Końskowoli*. Lublin, 61–96.
- Włodarczyk D. 2000. *Sprawozdanie z nadzorów archeologicznych nad pracami ziemnymi związanymi z budową przyłączy: ciepłego i energetycznego do budynków Spółdzielni Mieszkaniowej w Końskowoli*. Unpublished typescript stored in the Archive of the Voivodship Office for Remains Preservation in Lublin.
- Wojciechowski S., Sochacka A. and Szczygieł R. 1986. Osady zaginione i o zmienionych nazwach historycznego województwa lubelskiego. In T. Mencil (eds.), *Dzieje Lubelszczyzny 4*. Warszawa.
- Zakościelna A. 1981. *Dokumentacja z badań AZP na obszarze 74–76*. Unpublished typescript stored in the Archive of the Voivodship Office for Remains Preservation in Lublin.
- Żórawski S., Bednarski D., Niedźwiadek R. and J. Tkaczyk 2010. *Sprawozdanie z nadzoru archeologicznego nad budową kanalizacji wodociągowej wzdłuż ulic Kościelnej i Lubelskiej w Końskowoli*. Unpublished typescript stored in the Archive of the Voivodship Office for Remains Preservation in Lublin.

Rafał Niedźwiadek

Kształtowanie przestrzeni miejskiej w Końskowoli

Końskowola – dziś – to stosunkowo niewielka osada pozostająca w cieniu pobliskich Puław. W przeszłości ta sytuacja była zgoła odmienna, to właśnie w Końskowoli swą siedzibę upodobały sobie lubelskie gałęzie rodzin Konińskich, Tęczyńskich, Opalińskich, Lubomirskich, Sieniawskich i Czartoryskich. Przy ich rezydencjach ukształtował się dwór skupiający liczne postacie życia publicznego, w tym światło umysły epoki oświecenia – Grzegorza Piramowicza, Franciszka Zabłockiego, Franciszka Dyonizego Kniazina i innych. „Kariera” Puław i proces powolnego zdominowywania Końskowoli rozpoczął się, gdy w latach 1676–1679 książę Stanisław Herakliusz Lubomirski, nad Wisłą, wystawił swą letnią rezydencję. W owym czasie, słabły już więzi rodzinne łączące kolejnych właścicieli ze średniowieczną siedzibą potężnego rodu Tęczyńskich. Ostateczne przeniesienie stolicy dóbr do Puław było udziałem księcia Adama Kazimierza Czartoryskiego w 1784 roku. Mimo to, Końskowola nadal pozostawała gospodarczym centrum rozległych, nawiślańskich włości.

Końskowola, a w szczególności kościół parafialny, traktowany był jako dobro wspólne poszczególnych rodzin. Toteż, przez wieki, zgromadzono tu bardzo bogatą kolekcję rękopisów i starodruków, z których najstarsze sięgają okresu lokacji miasta. Ten obszerny zasób źródeł nadal przechowywany jest w archiwum parafialnym. Pewne fragmenty wielowiekowej spuścizny są opracowywane i wydawane przez Towarzystwo Ochrony Dziedzictwa Kulturowego „Fara Końskowolska” (Pytlak 2009a). Końskowola tylko raz w swych najnowszych dziejach stała się przedmiotem żywszego zainteresowania historyków. W 1982 roku odbyła się sesja naukowa z okazji 450-lecia nadania praw miejskich. Owocem obrad naukowców z Instytutu Historii UMCS w Lublinie jest przekrojowa publikacja pod redakcją R. Szczygła – *Dzieje Końskowoli*, wydana w 1988 r.

Do początku obecnego stulecia rozpoznanie archeologiczne było dalece niewystarczające. W 1981 roku przeprowadzona została prospekcja powierzchniowa w ramach systemu Archeologicznego Zdjęcia Polski (Zakościelna 1981). Efektem tych prac było odkrycie kilkunastu stanowisk otwartych położonych na północ od miasta, poza jego dawnymi granicami. Podejmowane w latach 80. XX wieku badania wykopaliskowe dotyczyły kilku stanowisk pradziejowych kultur – magdaleńskiej, lubelsko-wołyńskiej, pucharów lejkowatych, amfor kulistych i przeworskiej. Wspomniane poszukiwania powierzchniowe dostarczyły także informacji o osadach otwartych i śladach osadniczych datowanych na wczesne średniowiecze. Najstarsze z nich – swą chronologią sięgające VI–VII wieku – znajdują się we współczesnych granicach administracyjnych Skowieszyna (Gurba 1988, 6–8). Natomiast, punkty

osadnicze z kolejnych stuleci wieków średnich rozsiane są wzdłuż całej doliny rzeki Kurówki (Ryc. 1, 2).

Poznanie historii samej Końskowoli z udziałem metod archeologicznych stało się możliwe dopiero w ostatnim dziesięcioleciu, gdy uwarunkowania prawne nakazują aby inwestycje realizowane w terenach objętych ochroną konserwatorską, były prowadzone pod nadzorem archeologicznym. Piszący te słowa, jako pierwszy w dziejach tej miejscowości, miał zaszczyt prowadzić tego typu badania (Niedźwiadek 2000a). Wyniki tych prac zainspirowały do dalszych poszukiwań i głębszych rozważań na temat złożonej przeszłości tego zakątka Polski. Dzięki zrozumieniu i chęci odkrywania własnych tajemnic płynących wprost z potrzeb lokalnej społeczności, pod koniec pierwszego dziesięciolecia XXI wieku, można było rozpocząć badania wykopaliskowe najważniejszych punktów miasta – kościoła farnego oraz rodowej siedziby Tęczyńskich.

Położenie topograficzne

Wzrostu znaczenia Końskowoli a także podstaw ewolucji ośrodka można upatrywać w położeniu geograficznym. Historyczne centrum zostało założone na styku dwóch krain geograficznych – Płaskowyżu Nałęczowskiego i Wysoczyzny Lubartowskiej (według podziału J. Kondrackiego 2002). Każda z nich posiada inne walory – Płaskowyż zbudowany jest z lessów, na których wytworzyły się jedne z najżyźniejszych gleb w Polsce. Powierzchnia tej jednostki poprzecinana jest najliczniejszą w Europie siecią wąwozów (Kondracki 2002, 182). Wysoczyzna Lubartowska należy do Niziny Środkowopolskiej, czyli krajobrazu stosunkowo mało urozmaiconego, gdzie w podłożu dominują piaski i piaski gliniaste osadzone podczas zlodowacenia środkowopolskiego (Wilgat 1998, 84). Dla tej jednostki typowe są gleby płowe, nazywane również pseudobielicowymi. Mają one średnią wartość użytkową, gdyż zawierają około 2% próchnicy (Turski *et al.* 1993, 49). Powyższe różnice jesteśmy w stanie wyłowić nie tylko w rzeźbie terenu, ale także w sedymentach odkrywanych w profilach archeologicznych nadzorowanych wykopów. W południowej części ośrodka spotykamy płaty lessu, w północnej wyłącznie piaski i gliny (Niedźwiadek, Tkaczyk 2010, 81; Niedźwiadek, Żórawski 2010, 5).

Także układ i zagęszczenie sieci wodnej wykazuje wyraźne odmienności na obszarze Płaskowyżu Nałęczowskiego i Wysoczyzny Lubartowskiej. W obrębie pierwszej jednostki zdecydowanie dominują suche doliny, czasowo odprowadzające wody opadowe lub roztopowe – wąwozy, zaś na Wysoczyźnie sieć cieków stale zasilanych jest znacznie gęstsza. Najważniejsza rzeka przepływająca przez omawiany obszar to *Kurówka*. Źródła jej położone są na południowy wschód od Końskowoli, na terenie miejscowości Pożóg Nowy. Następnie, rzeka zatacza szeroki łuk ku wschodowi i północy, wkraczając do sąsiedniej historycznej miejscowości – Kurowa. Po minięciu tego miasta zwraca na zachód i niemal równoleżnikowo zmierza do Wisły, do któ-

rej wpada na terenie dzisiejszych granic administracyjnych Puław. Kurówka oraz jej dopływy – zazwyczaj bezimienne – w wyraźny sposób organizowały pradziejową oraz średniowieczną sieć osadniczą. W późniejszym okresie, na stokach jej doliny lokowano wiele historycznych wsi – Chrzążów, Witowice, Rudy i Młynki. Także i Końskowola została założona w miejscu gdzie do Kurówki wpada jej dopływ nazywany przez miejscowych *Strugą* (Ryc. 2).

Kontekst osadniczy

Skartografowanie wczesnośredniowiecznych osad i śladów osadniczych wskazuje na wyraźną determinację ich rozlokowania uzależnioną od przebiegu cieków wodnych (Ryc. 1). Niższe partie stoków Kurówki – od samych źródeł do współczesnej, zachodniej granicy gminy Końskowola – grupują ciąg punktów osadniczych. Praktyka badań powierzchniowych, prowadzonych w początku lat 80. XX wieku, nie wskazywała na konieczność ustalania precyzyjnej datacji materiałów średniowiecznych. Z tych względów, w kartach AZP, zwykle natrafiamy ogólny zapis „wczesne średniowiecze”. Fakt ten nie pozwala na rekonstruowanie intensywności zagospodarowania terenu w okresie plemiennym i piastowskim, a tym bardziej poszukiwania modelu, czy śledzenia dynamiki osadnictwa. Niemniej jednak, najnowsze prace realizowane w trakcie nadzorów nad inwestycjami liniowymi oraz doraźnie wykonywane prospekcje powierzchniowe, wskazują na obecność materiałów ceramicznych o chronologii mieszczącej się zarówno w okresie plemiennym, jak i w czasach kształtowania się państwa polskiego. Można stwierdzić, iż począwszy od IX wieku aż po pierwsze wzmianki o ośrodku (XIV w.) i lokację miasta (XVI w.), odnotowujemy pełną sekwencję chronologiczną ułamków ceramiki. Te ogólne wnioski mogą wskazywać, że w zasięgu późniejszych historycznych miejscowości istniały mniejsze lub większe osady, wyznaczone przez zasięg powierzchniowego występowania materiałów ceramicznych. Ponadto, w czasie nadzorów i badań wykopaliskowych prowadzonych na terenie Końskowoli, zidentyfikowano kilka obiektów, których powstanie i użytkowanie możemy rozdzielić na czasy poprzedzające przyjęcie chrześcijaństwa oraz okres piastowski (Niedźwiadek, Tkaczyk 2010, 82–83).

W tym świetle, można uważać, iż lokacja historycznych wsi, z których najstarsze powstały jeszcze w XII lub XIII stuleciu, odbyła się w obszarze użytkowanym i zagospodarowanym od co najmniej IX wieku. Dysponując opisanym zasobem źródeł archeologicznych nie jesteśmy jednak w stanie rozstrzygnąć z całą pewnością, czy lokowanie historycznych wsi było wyrazem porządkowania ukształtowanej już sieci osadniczej. Zestawiając ze sobą lokalizację wczesnośredniowiecznych osad i śladów osadniczych zauważamy, że spora ich część grupuje się pośród czytelnych jeszcze na mapach topograficznych z lat 60. XX wieku łanowego układu pól (Ryc. 3). Jeśli rozkład punktów osadniczych przeniesiemy na historyczną kartografię, ta prawidłowość będzie jeszcze bardziej wyraźna. Dla klucza majątkowego z centrum

w Końskowoli dysponujemy powstałym w 1827 roku „*Planem Folwarku Końskowskiego należącego do Klucza tegoż nazwiska*” (Ryc. 4).

Przytoczone źródło kartograficzne ukazuje, iż na północny zachód od Końskowoli rozciągały się kompleksy leśne, ta sytuacja przetrwała po dzień dzisiejszy. Lasy sosnowe porastają wydmowe pagórki ukształtowane w czasie ostatniego zlodowacenia, gdzie dominują liche gleby. Warunki podłoża nie sprzyjały zagospodarowaniu tego terenu, co potwierdza lokalizacja osad datowanych na wczesne średniowiecze oraz historycznych miejscowości.

Kontekst historyczny

Informacje źródłowe odnoszące się bezpośrednio do Końskowoli pochodzą ze stosunkowo późnego okresu. Miejscowość o tak brzmiącej nazwie po raz pierwszy wymieniana jest w dokumentach dopiero w drugiej połowie XV wieku. Jednak, inne, starsze zapisy rzucają nieco światła na wieś otaczającą późnośredniowieczną Końskowolę. Na południe od niej położona jest miejscowość o nazwie Skowieszyn. Wchodziła ona w skład klucza majątkowego należącego do klasztoru norbertańskiego ze Zwierzyńca pod Krakowem. Dobra tego zgromadzenia w zachodniej części lubelskiego składały się także z innych wsi położonych bliżej Wisły, między innymi Wietrznej Góry – załążka późniejszego Kazimierza Dolnego (Rozwałka 1999, 70–71). Przekazy źródłowe potwierdzają, że w końcu XII wieku, ze Skowieszyna, dziesięcinę pobierali mnisi norbertańscy (Sochacka 1988, 23–24). Zwróćmy uwagę, że na południe od dzisiejszej, zwartej zabudowy tej wsi znajduje się skupisko punktów osadniczych datowanych na wczesne średniowiecze (Ryc. 1). Zarówno dane historyczne, jak i archeologiczne pozostają ze sobą w zgodzie – potwierdzając istnienie przestrzeni zagospodarowanej.

W odległości niespełna trzech kilometrów na wschód od Końskowoli zlokalizowana jest kolejna wieś – Witowice, skąd w okresie od XII–XIII do XV stulecia dziesięcinę pobierał klasztor benedyktynów na Łysej Górze (Rozwałka 1999, mapa 22). Warto zwrócić uwagę, iż początek oddawania podatku dziesiętnego zbiegł się okresem założenia i uposażenia tego zgromadzenia zakonnego (Sochacka 1988, 23). Można więc sądzić, iż przywilej poboru dotyczył terenów dobrze zagospodarowanych, gdzie ziemię uprawiano od dłuższego czasu, zaś osady miały stały i stabilny charakter. Także, i w tym przypadku, dane archeologiczne zdają się potwierdzać istnienie stałego osadnictwa – od Końskowoli, wzdłuż biegu Kurówki, aż po Kurów – dostrzegamy ciąg osad o metryce wczesnośredniowiecznej (Ryc. 1). Być może, stosunkowo żyzne i łatwe w uprawie gleby oraz stoki o niezbyt stromym nachyleniu, przy stabilizacji politycznej jaka nastąpiła na Lubelszczyźnie za panowania Kazimierza Wielkiego, leżały u podstaw formowania się wsi, których nazwy znamy z XIV- i XV-wiecznych zapisów źródłowych.

Obok Witowic, najprawdopodobniej jeszcze w XIV wieku, pojawiła się miejscowość o nazwie Wola Witowska. Fakt ten zaświadcza o pomyślnym

rozwoju Witowic, gdy koniecznym stało się powołanie nowej wsi z przedrostkiem „Wola”. Nie znamy nazwiska fundatorów Witowic, jednak ówcześni właściciele dóbr nad Kurówką – najprawdopodobniej rodzina szlachecka – dokładali wielu starań aby majątek rozwijał się pomyślnie. Owocem tych zabiegów było erygowanie parafii pw. Św. Krzyża. Zwróćmy uwagę, że zamiar ten został zrealizowany nie w „macierzystych” Witowicach, lecz w młodszej osadzie – Woli Witowskiej. Tę inicjatywę, najprawdopodobniej możemy łączyć z osobą Męciny z Konina (*Manczina de Konyn*), herbu Rawa – burgrabiego zamku niższego we Lwowie. Dokładnej daty powstania kościoła nie znamy, ale możemy wnioskować, iż wydarzyło się to pomiędzy 1375 a 1394–1400 rokiem, a więc w okresie gdy Męcina władał kluczem majątkowym. Pierwsza z przytoczonych dat to spis świętopietrza, gdzie nie wymieniono jeszcze świątyni w Woli Witowskiej. Lecz już, w latach 1394–1400, natknijemy się na wzmiankę o tym iż biskup krakowski Piotr Wysz uposażył parafię w dzieśięciny z Witowic, Woli Witowskiej, Pożoga i Rudek (Sochacka 1987, 24). Kolejnym potwierdzeniem istnienia kościoła w Woli Witowskiej jest zapis z 1418 roku, gdy wymieniono rektora szkoły (Sochacka 1988, 28).

Od momentu powołania parafii zaczyna się jednocześnie dynamiczniejszy rozwój miejscowości. Wola Witowska, w trakcie pierwszej połowy XV wieku, od nazwiska swych właścicieli – Konińskich – przybrała brzmienie Wola Konińska. Po raz pierwszy to określenie pojawia się w roku 1442. Mimo to, pamięć o starszej nazwie przetrwała przynajmniej do końca XV stulecia, sam Jan Długosz pisał *Wola Konynska alias Wythowska*. Obie nazwy, zarówno w życiu codziennym jak i w dokumentach, były wymiennie używane (Sochacka 1988, 29).

Wkrótce po zmianie nazwy, około połowy XV stulecia, Konińscy obok starej wsi lokują nową, która przejmie dotychczasową nazwę – Wola Konińska. Dotychczasowy ośrodek, dla odróżnienia, zaczęto nazywać Starą Wsią – *Wola dicta Starawzech* (Wojciechowski *et al.* 1986, 135). Notatka sądowa z procesu o zabicie kmiaci z Pożoga w 1480 r. wymienia, że jedną z ofiar był Mikołaj – syn sołtysa z Woli zwanej Starą Wsią, a drugą szewc, który pochodził z Witowskiej Woli (Sochacka 1988, 32). W 1473 r. pojawia się po raz pierwszy zapis w dokumentach – *Konskowola* (Wojciechowski *et al.* 1986). Zatem, Konińskim zawdzięczamy dwa przeniesienia – leksykalne i topograficzne. W wyniku tego pierwszego ukuto określenie dla ich rodowej siedziby. Druga zmiana – powstanie centrum nowego klucza majątkowego – pociągnęła za sobą przejście dotychczasowej nazwy na nowy ośrodek. W wyniku tego koniecznym było ustanowienie nowego nazewnictwa dla określenia pierwotnej siedziby – tak pojawiła się Stara Wieś.

Po śmierci Męciny jego dobra odziedziczył syn – Dziersław, który dochował się czterech własnych synów – Piotra, Jana, Pawła i Jakuba. Dobra nad Kurówką, w wyniku działu majątkowego w 1431 roku, przejął Jan. Pozostałym braciom przypadły inne części rozległych dóbr rozsianych w północnej części Lubelskiego, od tego czasu mamy do czynienia z kilkoma gałęziami rodziny. Na marginesie, wypada wspomnieć na przywiązanie wszystkich

Konińskich do rodowej siedziby, gdyż część z członków rodziny jeszcze na początku XVI wieku, podpisywała się z *Konińskiej Woli*, mimo iż już nie byli jej faktycznymi posiadaczami (Pytlak 2009a, 9).

Jan Koniński, ożeniony z Anną Rytwiańską, doczekał się tylko jedynej córki – Anny, która w roku 1489 cały majątek wniosła w wianie ślubnym Gabrielowi Tęczyńskimu. Gabriel był synem Jana – kasztelana krakowskiego, najwyższego urzędnika świeckiego w państwie jagiellońskim. Skoligacenie rodzin Konińskich i Tęczyńskich legło u podstaw nowego etapu w dziejach klucza majątkowego położonego nad Kurówką. Synowie Anny i Gabriela – Jan, Stanisław i Andrzej, około 1517 r. podzieli się spadkiem. Końskowola wraz z okolicznymi włościami przypadła najmłodszemu z nich – Andrzejowi, który od 1543 roku piastował urząd kasztelana lubelskiego, a od 1561 – kasztelana krakowskiego. Nowy właściciel kontynuował doskonałą passę swych poprzedników, czego najwyraźniejszym przejawem było wystaranie się o nadanie praw magdeburskich dla Końskowoli. Stało się to w sobotę, 8 czerwca 1532 roku (Szczygieł 1988, 35–37).

Dziersław z Woli Konińskiej, a następnie Jan, systematycznie powiększali ojcowiznę o kolejne wsie. Intensywne zabiegi doprowadziły do skupienia w ich rękach zarządu nad Chrząchowem i Chrzakówkiem, Młynkami, Osinami, Pożogiem, Rudami, Witowicami i Wolą Witowską, Włostowicami oraz Żyrzynem (Ryc. 2). Dowodem intensywnego rozwoju zagospodarowania było powołanie dwóch folwarków prosperujących w Woli Konińskiej w drugiej połowie XV w., z których jeden należał do właścicieli, a drugi do plebana (Sochacka 1988, 31).

Rozwój ośrodka w świetle danych archeologicznych

Niemal na całym obszarze zajmowanym przez współczesną Końskowolę, zarówno na powierzchni terenu jak i warstwach kulturowych odsłanianych profili ziemnych, odnotowujemy obecność ceramiki późnośredniowiecznej. Zachodzi pytanie, czy archeologia może być pomocna przy szczegółowym rekonstruowaniu rozwoju zasiedlenia? Spróbujmy, zatem przyjrzeć się poszczególnym częściom ośrodka i skonfrontować dane archeologiczne z przekazami historycznymi oraz źródłami kartograficznymi.

Jak wskazuje analiza historyczna, najstarszej części ośrodka w Końskowoli powinniśmy doszukiwać się na terenie Starej Wsi. W przeciągu ostatnich 13 lat przeprowadzono tam kilka inwestycji liniowych, w trakcie realizacji których sprawowano nadzór archeologiczny. Pierwsze z przedsięwzięć realizowane w 1999 roku, pomimo dość znacznego zasięgu wykopów, nie przyczyniło się do odkrycia sekwencji historycznych nawarstwień, których geneza mogłaby sięgać czasów lokacji lub rozkwitu gospodarczego. Inwestycja ta została wytyczona wzdłuż głównego ciągu komunikacyjnego, powielającego historyczny trakt wiodący z Końskowoli przez Starą Wieś do Skowieszyna (Ryc. 3, 4). W latach 60. XX wieku przeprowadzono zakrojone na szeroką

skalę prace związane z budową bitej drogi. Należy założyć, iż w trakcie tej akcji, w większym stopniu zniesiono starszy układ nawarstwień. Wówczas, zniwelowano lokalne pagórki i zasypano obniżenia terenowe. Chronologia zabytków zdeponowanych w warstwach niwelacyjnych – rozpięta od epoki pradziejów aż po czasy współczesne – daje wyobrażenie o rozmachu tych prac i skali przemieszczania mas ziemi. (Niedźwiadek 2000a, 38–40).

Nowsze prace związane z rewitalizacją stawów położonych w tej samej strefie potwierdziły wcześniejsze obserwacje. Zbiorniki wodne, założone w latach 20. XX wieku na lokalnym cieku – *Strudze*, znajdują się poniżej traktów komunikacyjnych. Także i w tym wypadku nie dysponujemy profilami z zachowanym układem historycznych nawarstwień. Pośrednią wskazówką, przemawiającą za użytkowaniem tego obszaru po lokacji ośrodka, są zabytki ruchome. Datowanie ułamków ceramiki i frekwencja ich występowania, mówi iż teren ten mógł być użytkowany już w średniowieczu, a najintensywniejszy okres przypadał na XVII i XVIII stulecie (Bednarski, Niedźwiadek 2010, 8, 16). Wobec czego trzeba przyjąć, iż historyczny układ stratygraficzny został usunięty lub w bardzo poważnym stopniu naruszony podczas prac ziemnych związanych z zakładaniem stawów (Bednarski, Niedźwiadek 2010, 14).

Negatywny wynik poszukiwań archeologicznych skłania do wykorzystania zasobów kartograficznych. Dla dóbr majątkowych z siedzibą w Końskowoli dysponujemy *Planem folwarku Koninskowolskiego należącego do tego klucza*, powstałym w 1827 roku. Co prawda, źródło to zostało wykreślone za rządów Czartoryskich, lecz utrwaliło ono starszą rzeczywistość, której genezy można doszukiwać się jeszcze w średniowieczu. Na marginesie wypada podkreślić, że podziałka tego dokumentu podana jest jeszcze w miarze chełmińskiej, składającej się z 300 prętów. Stara Wieś, podobnie jak pozostałe miejscowości lokowane w wiekach średnich – Młynki, Opoka, Rudy, Witowice – posiada wyraźny układ łańcowy (Ryc. 4, 5). Rozmierzenie pól i wygonów przydomowych, wyraźnie dostosowane jest do przebiegu cieku wodnego – *Strugi* i traktu komunikacyjnego. Być może stałe i intensywne wykorzystywanie wymuszało także lokalne, doraźne naprawy. Świadectwem tego mogą być, miejscami uchwytnie, poziomy wykładane gałęziami i faszyną, zawsze poprzecznie w stosunku do przebiegu arterii komunikacyjnej (Bednarski, Niedźwiadek 2010, 10–11).

Cytowany *Plan* wskazuje jeszcze, że zabudowania i obejścia gospodarskie były oddalone od ciągu komunikacyjnego, w zasięgu którego lokalizowane były inwestycje będące przedmiotem zainteresowania archeologów. Z tych względów, w każdej z powstałych dokumentacji, podkreślane jest wyraźnie, iż przyszłe wysiłki badawcze powinny zostać rozciągnięte na obszar zwartej zabudowy. Pozostaje mieć zatem nadzieję, iż w bliższej przyszłości, także i ten teren będzie mógł być poznanym dzięki prowadzeniu tu inwestycji lub niezależnych badań naukowych.

Na północny wschód od terenu zajętego przez Starą Wieś rozciąga się obszar określony na *Planie* jako „folwark”. Z całą pewnością, to gospodarstwo rolne można łączyć z folwarkiem opisywanym przez dokumenty z cza-

sów Czartorskich. Po konfiskacie ich majątku, co było wynikiem represji za pomoc w Powstaniu Styczniowym, przeszedł on w posiadanie Instytutu Politechnicznego i Rolno-Leśnego w Puławach (Wiśniewski 1988, 62–63). Ten stan przetrwał do dnia dzisiejszego.

Współczesne opracowania historyków rzucają nieco inne światło na to miejsce. Jeszcze w drugiej połowie XV w., przed założeniem miasta, na północ od Woli Konińskiej miał być usytuowany folwark (Sochacka 1988, 31), a nawet wznosić się zamek Konińskich. To właśnie teren położony jeszcze dalej na północ od zamku został objęty procesem lokacji miasta (Szczygieł 1988, 37). Nie dysponujemy namacalnymi dowodami by w miejscu folwarku umieszczać siedzibę rodu Konińskich, nie mniej jednak ta hipoteza wydaje się być prawdopodobną. Zwróćmy bowiem uwagę, że rozkład łąnów i zabudowań Starej Wsi jest niesymetryczny – na lewym brzegu działki stykają się z miastem, zaś na prawym – znajduje się przestrzeń wyłączona z tego rodzaju zagospodarowania. Tu właśnie sytuuje się domniemana siedziba pierwszych właścicieli Woli Konińskiej (Ryc. 4, 5). Jednocześnie trzeba zaznaczyć, że zamku Konińskich nie można lokalizować w miejscu, gdzie w XVI stuleciu swą siedzibę wzniesli Tęczyńscy. Teren ten położony jest poza regularnym rozplanowaniem Starej Wsi, należy do południowo-wschodniego narożnika lokowanego miasta (Teodorowicz-Czerepińska 1991, 490).

Wielkie nadzieje należało wiązać z nadzorami archeologicznymi prowadzonymi w obszarze zajęтым przez folwark. W latach 2000, 2003 i 2004 wykonywano tam kilka inwestycji liniowych, które objęły wschodnią i centralną partię założenia (Ryc. 3, 4). Niestety, ich autorzy stwierdzają, że obraz jaki zastali w otworzonych rowach instalatorskich wiąże się z obecnymi przemianami. Zapewne, w toku teraźniejszych akcji budowlanych zniszczone zostały nawarstwienia historyczne. Dowodem tego ma być brak zabytków ruchomych oraz obecność warstw ziemnych przemieszanych ze współczesnymi ułamkami cegieł (Jóźwiak 2000, 6–7). W rysującym się obrazie zniszczenia, pojawia się także światło nadziei. Będzie nim wychwycenie skrawków terenu, gdzie udało się śledzić pełny, niezakłócony układ stratygraficzny, gdzie zachowały się nawet zabytki o proveniencji pradziejowej (Jóźwiak 2003, 4–6; 2004, 6).

Pozostaje żywić nadzieję, że kolejne prace prowadzone w opisanej lokalizacji dostarczą więcej informacji. Teren, położony na południe od folwarku był wykorzystywany wyłącznie pod uprawy rolnicze. Do takich wniosków doszli autorzy nadzorów prowadzonych na terenie zaplecza Starej Wsi oraz pól uprawnych należących do gospodarstwa rolnego (Ryc. 3, 4). Prospekcja wykopów została uzupełniona o badania powierzchniowe, terenu przylegającego do inwestycji (Niedźwiadek, Żórawski 2010, 7).

Faktycznie, na terenie historycznego folwarku, nie brakuje współczesnych zabudowań, przy powstaniu których mogła zostać zniszczona wcześniejsza sekwencja stratygraficzna oraz ewentualne założenia murowane bądź drewniane. Niemniej jednak, na zachód od zrealizowanych inwestycji, przetrwał dworek, który może pamiętać czasy Czartoryskich, a dziś jest wykorzystywany jako budynek mieszkalny dla pracowników Lubelskiego Ośrodka Doradztwa

Rolniczego z siedzibą w Końskowoli. Obszar w jego pobliżu, jak dotąd, nie był badany. Piszący te słowa wraz z zarządem Fary Końskowolskiej planuje wykonać serię prospekcji georadarowych, mogą one wskazać na obecność nie zaburzonych struktur ziemnych. Ich odkrycie zaś będzie zachętą do podjęcia wykopalisk archeologicznych.

Siedzibę możnowładczą, o dziejach której bezpośrednio mówią opracowania historyczne spotkamy na styku granic administracyjnych Starej Wsi i Końskowoli, na zachód od lokacyjnego rynku. Tu, na pagórku, którego ekspozycja została dodatkowo uwydatniona przez rozcięcie współczesnej szosy Lublin–Puławy, wznosi się czworoboczny budynek wiązany z rodziną Tęczyńskich (Ryc. 6). Rezydowali tu również proboszczowie końskowolscy, z tych względów przylgnęło do niego określenie (Stara) „Plebani”. Po drugiej stronie drogi stoi kościół pw. Św. Anny (Ryc. 3, 4, 5). Powstanie obu tych założeń było łączone z jedną akcją budowlaną, datowaną na początek XVII wieku (Pytlak, Soćko 2005, 4). W XIX wieku, do dwukondygnacyjnej bryły korpusu o kwadratowym narysie i boku 11 metrów, dostawiono piętrowe założenie, w parterze którego mieściła się kuchnia.

Autorzy dociekań historyczno-stylistycznych powstanie trzonu budowli łączą z osobą założyciela miasta – Andrzeja Tęczyńskiego. Jednocześnie wykluczają oni możliwość wystawienia takiego założenia przez któregoś z miejscowych plebanów, gdyż na Lubelszczyźnie aż do okresu klasycyzmu, murowane plebanie parterowe należą do wyjątków. Zatem, wzniesienie piętrowego założenia nie mieściłoby się w ówczesnych kanonach, nie wspominając już o możliwościach finansowych stanu duchownego. Faktycznie, budowla ta służyła za mieszkanie proboszczów, ale dopiero od drugiej połowy XVII w. Czym zatem była ona wcześniej? Jeśli spojrzymy na rzut parteru – dostrzeżemy wyraźne analogie do mieszkalnej siedziby szlacheckiej, wykształconej w drugiej ćwierci XVI wieku. Ten typ założenia stopniowo wyewoluował ze średniowiecznych wież rycerskich. Tego typu przemiany obserwujemy w Piotrkowie Trybunalskim. Tu, z inicjatywy Zygmunta Starego, starsze założenie przekształcono w nowym duchu otwierając tym samym bogatej szlachcie pole do szerokiego zjawiska budowy murowanych dworów (Pytlak, Soćko 2005, 5).

Dalsza analiza rzutu parteru „Starej Plebani” w Końskowoli odsłania jeszcze inne oblicze tego budynku. Jego część północna różni się zdecydowanie od południowej. W pierwszej z nich można dostrzec pomieszczenia przesklepione kolebkowo, podczas gdy w południowej – występują wyłącznie stropy płaskie. Poza tym, inaczej zostały wyprofilowane otwory okienne w każdej z tych partii. Być może, odmienności w sposobie konstruowania poszczególnych elementów budynku skłaniają do wniosku, iż Andrzej Tęczyński nie tyle wznosił nową siedzibę, ile – znacznie przekształcił wcześniejszą fundację. Tym założeniem mogła być faktycznie wieża, która skrywa się w północnej części. Zauważmy, iż tak stało się w wielu okolicznych miejscowościach – Olesinie pod Kurowem czy Samokłeskach, które także należały do Tęczyńskich. W „Starej Plebani”, dotychczas nie zostały wykonane bada-

nia architektoniczne, a dopiero ich wyniki pozwoliłyby na fazowanie akcji budowlanych i potwierdzenie lub odrzucenie postawionych hipotez (Niedźwiadek, Drobek 2011, 62–64).

Forma topograficzna na jakiej ulokowana została siedziba Tęczyńskich nasuwa skojarzenia z foralicjum, uformowanym na kształt czworoboku, odciętego od zachodu – a więc po zewnętrznej stronie ośrodka miejskiego – fosą. Regularny przebieg krawędzi wyniesienia, mógł także wiązać się z umocnieniem w formie palisady. W 2010 roku podjęte zostały badania wykopaliskowe mające na celu weryfikację zasięgu otoczenia dworu oraz sposobu ukształtowania skarp terenowych (Tkaczyk 2010, 3). Niestety, rozbudzone nadzieje szybko i w gwałtowny sposób zostały zgaszone. Po otwarciu wykopu przecinającego linię zakładanych wałów i fosi okazało się, że sugestywna forma terenowa jest pozostałością XX-wiecznego wybierzyska piasku. W świetle odkryć archeologicznych – nie można przypisać siedzibie Tęczyńskich walorów obronnego wzgórza. W stratygrafii wykopu założonego po wewnętrznej stronie domniemanego fortalicjum nie da się dostrzec śladów żadnych nasypów. Tu, pod poziomem współczesnego humusu, wystąpiła sekwencja obiektów kultury łużyckiej, a także datowanych na XII–XIII wiek oraz okres późnośredniowieczny i młodszą część okresu nowożytnego (Tkaczyk 2010, 7–10).

Mimo negatywnego wyniku poszukiwania reliktyw umocnień wokół dworu Tęczyńskich, wyłowić należy inny, pozytywny aspekt tych badań. Bo, wiem, dzięki tym wykopaliskom – po raz pierwszy w dziejach zainteresowania naukowego Końskowolą – potwierdzone zostało występowanie obiektów gospodarczych z młodszego odcinka wczesnego średniowiecza. Przypomnijmy – jest to czas gdy z pobliskie Witowice i Skowieszyn świadczyły obciążenia na rzecz klasztorów na Łyścu oraz Zwierzyńcu pod Krakowem.

Wcześniejsze prace archeologiczne wykonywane przy realizacji inwestycji liniowej dostarczyły dalszych informacji o terenie otaczającym Dwór Tęczyńskich (Ryc. 3, 4). W otworzonych wykopach wychwycono obiekty datowane na okres nowożytny, w ich wypełniskach zalegały cegły palcówki o metrologii średniowiecznej oraz ułamki detali architektonicznych – m.in. fragmenty kolumn (Dzieńkowski, Gołub 2001, 3–5). Analiza wyników tychże nadzorów może ponad to skłaniać do wniosku o braku trwalszej zabudowy w terenie pomiędzy siedzibą właścicieli a lokowanym miastem i starszą osadą, gdyż rowy instalatorskie poddane obserwacji archeologicznej nie ujawniły śladów obiektów (Dzieńkowski, Gołub 2001, 6). Niemniej jednak, z uwagi na zasięg inwestycji i rozmiar wykopów, do sformułowanej hipotezy należy podchodzić niezwykle ostrożnie.

Jak wyżej wspomniano, w bliskim sąsiedztwie dworu Tęczyńskich, wtórnie zakłóconym przez współczesną drogę asfaltową, położony jest kościół pw. Św. Anny (Ryc. 3, 4, 6). Zabytek ten, nie znalazł się w zasięgu zainteresowania naukowców, choć bywa nazywany czasem „Perłą Renesansu Lubelskiego”. Piękno i wyjątkowość obiektu dostrzegła i wykorzystała z powodzeniem Magdalena Wasiluk, która pod kierunkiem dr Ireny Rolskiej-Boruch, przy-

gotowała i obroniła pracę magisterską. Dzięki staraniu Towarzystwa Ochrony Dziedzictwa Kulturowego „Fara Końskowska” dociekania autorki, opatrzone bogatą szatą ilustracyjną, w 2010 r., zostały wydane drukiem – *Kościół św. Anny w Końskowoli*.

Do tej świątyni przylgnęło określenie „kościół szpitalny” (Wasiluk 2010, 4–5). Być może dlatego, że rodzina Czartoryskich ufundowała przy nim szpital, którego gmachy przetrwały do czasów obecnych. Jednak, na obecność w tym terenie innego hospicjum wskazują także starsze wzmianki. W wizytacji biskupiej z 1603 roku odnotowane jest istnienie szpitala przy zniszczonej, drewnianej kaplicy pw. Św. Marka i Św. Anny, obok niej miała przebiegać ulica Szpitalna. O placówkę opieki zdrowotnej w wyraźny sposób troszczyli się właściciele miasta. Na dwa dni – 14 czerwca 1613 roku – przed konsekracją murowanego kościoła Św. Anny, Gabriel Tęczyński na potrzeby fundacji oddał grunt przy świątyni oraz dziesięcinę z Woli Osińskiej (Wasiluk 2010, 8–9). W opozycji do określenia „kościół szpitalny” stoi program wystroju artystycznego, w którym poczesne miejsce zajmują sztukaterie na sklepieniu nawy i prezbiterium (Ryc. 7). Jeszcze bogatsze w nasycenie motywów zdobniczych natrafimy w pomieszczeniach na piętrze, ponad zakrystią. Uderzają tu dekoracje kasetonowe z motywem kwiatów, bardzo podobne do tych, jakie spotykamy na Wawelu (Ryc. 8). M. Wasiluk analizując program wystroju doszukała się wielu odniesień do renesansu włoskiego, flamandzkiego a nawet sztuki bizantyjskiej w postaci namalowanej kotary (Wasiluk 2010, 30–31). Może zatem, słusznym byłoby przydanie opisanemu pomieszczeniu rangi loży kolatorskiej, której istnienie tłumaczy bliskie sąsiedztwo siedziby rodowej Tęczyńskich.

Ulica Lubelska, dziś przebiegająca na południe od kościoła, jest tworem XIX-wiecznym związanym z wytyczaniem nowego odcinka połączenia drogowego pomiędzy Lublinem a Puławami. Zwróćmy uwagę, że na mapie A. M. von Hendsfelda wykreślonej w początku XIX stulecia, główny ciąg komunikacyjny wiedzie od Witowic, następnie przez rynek w Końskowoli, a w kierunku Puław wychodzi już na tyłach kościoła pw. Św. Anny. Kolejne źródło kartograficzne – tzw. *Mapa Kwatermistrzostwa* z lat 30. tegoż stulecia – lokalizuje trakt w znanym nam obecnie przebiegu (Ryc. 9). Być może, wychodząca z Rynku ku południowemu zachodowi ulica Kościelna, z miastem lokacyjnym również komunikowała dwór Tęczyńskich i stojący przy nim kościół. W zachodniej części ośrodka prace archeologiczne wykonano tylko przy okazji układania wodociągu wzdłuż ulicy Kościelnej. Odsłonięto tu relikty murowanej zabudowy, powstałej około połowy XIX wieku oraz poziomy związane z zabezpieczaniem brzegów *Strugi*. Obszar, położony dalej na zachód od Rynku, moglibyśmy określić już jako tereny rolnicze, co pozostaje w zgodzie z sytuacją odnotowaną na *Planie Folwarku Końskowskiego* ... (Żórawski *et al.* 2010, 12–13).

Północna część miasta nie jest dobrze rozpoznana poprzez badania archeologiczne, lecz dla jego zaplecza oraz miejscowości sąsiadujących, dysponujemy nieco większą ilością informacji płynących z obserwacji poczy-

nionych w trakcie realizacji inwestycji liniowych (Ryc. 3, 4). Wśród danych zebranych w trakcie prac terenowych na pierwszy plan należy wysunąć, te które dotyczą gospodarki surowcami kopalnymi. Podczas nadzorów w 2003 i 2004 roku, we współczesnych granicach wsi Młynki zidentyfikowano historyczną cegielnię, która widoczna jest na *Planie folwarku ...* (Niedźwiadek, Tkaczyk 2005, 108).

Na południe od tego miejsca, w czasie realizacji innej inwestycji, odsłonięto wychodnie rudy darniowej (Niedźwiadek 2000b, 17). Jest to o tyle istotne odkrycie, gdyż dysponujemy przekazami, które mówią iż Jan Koniński nakazał budowę młynów we wsi Młynki dla przerabiania rudy darniowej, zapewne pozyskiwanej na terenie sąsiednich Rud (Sochacka 1987, 76–77; 1988, 30). Zatem – w tym wypadku – dane historyczne, toponomastyczne i archeologiczne jednoznacznie potwierdzają produkcję przemysłową. Skali tego zjawiska nie poznamy, ponieważ na terenie Rud i Młynków nie prowadzono dotychczas poszukiwań. Pewne światło na intensywność pozyskiwania surowca hutniczego rzucają wyniki nadzorów wykonanych w północnej części Końskowoli. Tu, w profilach wykopów położonych najniżej w stosunku do współczesnej rzędnej terenu, odsłonięty został poziom wychodni oraz wytrącania się związków żelaza. Ponad nim zalegała miąższa na 100–150 cm warstwa niwelacyjna nad którą wykształcił się poziom darniowy. Można zakładać, iż wyrównanie wiąże się z jednoczasowym porządkowaniem wyrobisk o znacznej powierzchni. Najpewniej, związanych właśnie z wydobyciem rud żelaza (Niedźwiadek 2000b, 18).

Stosunkowo najlepiej poznaną częścią ośrodka, jest północno-wschodnia partia Końskowoli (Ryc. 3, 4). Tu, w czasie kilku inwestycji trwających łącznie prawie 3 lata, rozkopano niemal wszystkie ulice, dając możliwie szerokiego wglądu w stratyografię obszaru (Niedźwiadek, Tkaczyk 2010). Jednak, na wstępie należy poczynić zastrzeżenie – wykopy nadzorowanych inwestycji objęły niemal wyłącznie ciągi komunikacyjne i tylko w niewielkim stopniu wkraczały na tereny parceli. W związku z tym możemy starać się wychwycić jedynie ogólne zasady procesu rozwoju, ale nie jesteśmy w stanie mówić bezpośrednio o przemianach zabudowy.

Ogólnym tłem będą znaleziska fragmentów ceramiki, jakie pozyskano z najstarszych warstw profili oraz znalezione w trakcie doraźnych prospekcji powierzchniowych. Frekwencję zabytków pradziejowych można pominąć z oczywistych względów. Dla ułamków ceramiki wczesno – i późno-średniowiecznej nie jesteśmy w stanie wykreślić wyraźnych koncentracji, występują one mniej więcej z podobną intensywnością na terenie całego ośrodka. Dla okresu nowożytnego, po lokacji miasta, dysponujemy już znacznie większą ilością faktów. Najciekawszym z nich będzie rozwój sieci drożnej i sposoby konstruowania nawierzchni. Bezwzględnie, ulica Kurowska stanowiła główną oś komunikacyjną o znaczeniu ponad regionalnym. Ta arteria miejska, aż do XIX wieku była częścią dalekosiężnego szlaku z Lublina – do Wielkopolski (Ryc. 5). W materiale archeologicznym obserwujemy, jak po założeniu miasta starano się różnymi metodami utwardzić jej przebieg. Początko-

wo, czyniono to najprostszymi środkami – poziomami faszyny, złożonymi z mniejszych i większych gałęzi. Uderzające jest to, że o drogę dbano tylko w zasięgu terenu zurbanizowanego – na wschód od strefy zwartej zabudowy moszczenie ulicy już nie występuje. W młodszym odcinku okresu nowożytnego – wyznaczonemu przez chronologię zabytków na XVII w. – do utwardzenia traktu wykorzystywano także gruz oraz żwir rzeczny o różnej granulacji. W najmłodszej części okresu staropolskiego posługiwano się bardziej skomplikowanymi rozwiązaniami. Nawierzchnię układano z bali sosnowych o średnicy 10–20 cm, pod nimi umieszczane były legary biegnące wzdłuż ukierunkowania szlaku. Nawierzchnia była wielokrotnie reperowana, najmłodsze ślady tego typu zabiegów, datowane są w oparciu o analizę dendrochronologiczną na pierwszą tercję XIX wieku. Naprawy manifestują się także przyrostem miąższości nawarstwień użytkowych, które miejscami dochodziły do prawie 100 cm (Niedźwiadek, Tkaczyk 2010, 83–84).

Na podstawie zebranych informacji wydaje się, iż tylko ulica Kurowska – jako miejski odcinek dalekosiężnego szlaku był tak dobrze utrzymany. Inne miejskie arterie posiadały utwardzenie złożone wyłącznie z faszyny. Uwaga ta dotyczy tylko ważniejszych ulic, okalających obszar zurbanizowany. Drogi poprowadzone wewnątrz bloków nie posiadały żadnej nawierzchni. Ten stan utrzymał się przez cały okres nowożytny (Niedźwiadek, Tkaczyk 2010, 85–86).

W nielicznych wykopach wkraczających na tereny parceli miejskich odsłaniane były jamy gospodarcze, które datować można na XVII i XVIII stulecie. Ich obecność rejestrowano m. in. na tyłach działek przyrynkowych. (Niedźwiadek, Tkaczyk 2010, 87).

Najprawdopodobniej jeszcze w XVII wieku budynki mieszkalne i towarzyszące im założenia gospodarcze stały także poza Rynkiem, wzdłuż ulicy Kurowskiej. Pojedyncze konstrukcje tego typu zostały odsłonięte w czasie nadzorów archeologicznych (Niedźwiadek, Tkaczyk 2010, 87–88). Być może przy wschodniej krawędzi miasta lokowano zakłady rzemieślnicze posługujące się otwartym ogniem. Relikty tego typu założenia z piecem do wypału kafli płytowych, datowanych na 1 połowę XVII wieku, odkryto przy wschodnim krańcu ulicy Kurowskiej (Niedźwiadek, Tkaczyk 2010, 89–90).

Wyniki innych nadzorów prowadzonych w południowej części miasta, na styku z folwarkiem i Starą Wsią pozwalają umiejscowić innego rodzaju obiekt produkcyjny. Odsłonięte w tej strefie mury fundamentowe wiązać można z fabryką włókienniczą, którą ufundował ostatni dziedzic – książę Adam Czartoryski (Niedźwiadek 2002, 26–27). Sprowadzał on do miasta rzemieślników z Saksonii i Prus, chętnie udzielał im pożyczek i nadawał ziemię. Wsparcie ekonomiczne doprowadziło wkrótce do lawinowego przyrostu zakładów produkcyjnych, około 1820 roku było ich co najmniej 40. Wytwarzały wyroby włókiennicze doskonałej jakości, które kupowała szlachta i dwory magnackie. Niestety kryzys połowy XIX wieku spowodował załamanie się rynków zbytu i upadek ośrodka (Wiśniewski 1988, 70–71).

Ostatnim elementem ośrodka w Końskowoli jest kościół, ulokowany w południowej pierzei rynkowej (Ryc. 3, 4, 5). Okoliczności erygowania pa-

rafii poruszaliśmy na wcześniejszych stronach. Lecz, odnośnie powstania świątyni parafialnej nie odnajdziemy jednej koncepcji, którą wypracowała by dotychczasowa literatura przedmiotu. Dominuje pogląd, iż kościół murywany powstał dopiero na początku XVII wieku w najdynamiczniejszym okresie rozwoju miasta (Szczygieł 1988, 50). Faktycznie, na frontonie widnieje kamienna tablica z napisem informującym o wykończeniu i poświęceniu kościoła (Pytlak 2009b, 12). Jednak, w tym wypadku pojawia się zasadnicza wątpliwość – czy rzeczywiście konsekrowano nową budowlę, czy też ponownie wyświęcano obiekt po znacznej odbudowie wywołanej pożarem z 1617 r.? Podobnych zagadek i nierozstrzygniętych problemów można wyliczyć znacznie więcej – jak choćby zagadnienie występowania pochówków w kryptach pod kościołem.

Od 2005 roku trwały przygotowania do rewitalizacji fary w Końskowoli. Wreszcie, w kwietniu 2010 roku prace te ruszyły, co dało także sposobność do realizacji programu badań archeologicznych. Skupiły się one na dwu zasadniczych celach – inwentaryzacji i eksploracji pochówków z krypt oraz próbie wyłowienia węzłowych momentów w dziejach budowli. Do podjęcia badań na styku archeologii i architektury zainspirowały wyniki inwentaryzacji architektoniczno-konserwatorskiej oraz nieregularność planu kościoła (Stankiewicz, Niedźwiadek 2006). W rzucie możemy wyróżnić aż trzy osie symetrii – pierwsza przebiega przez prezbiterium, druga dzieli nawę, a trzecia kruchtę z przylegającymi wieżami. Co więcej, każda z wymienionych brył nie przystaje do sąsiadujących pod kątem prostym.

Zdjęcie dotychczasowej posadzki dało możliwość założenia dwóch odkrywek na styku nawy i prezbiterium oraz przy jednym z załomów ośmiobocznego zamknięcia prezbiterium. Wykopy ujawniły, że łuk tęczyowy jest wtórną konstrukcją, dostawioną do kamiennego muru prezbiterium, który od wewnętrznej strony posiadał cienkowiekowy tynk. Wyprawę tynkarską położono powyżej odsadzki fundamentowej, poniżej niej znajdował się poziom użytkowy. Składał się on z rumoszu wapiennego przelanego zaprawą piaskowo-wapienną, zaś czas jego powstania można synchronizować z wystawieniem murów prezbiterium. Wewnątrz kościoła nie planowano usuwania tynków, ale na zewnątrz – do wysokości około 250–300 cm powyżej poziomu terenu – podjęto takie działanie. Prace te odsłoniły podstawy okien, które pierwotnie doświetlały kamienne prezbiterium. Ich wysokość była znacznie większa od obecnych. W osi, zamurowanego okna we wschodniej ścianie prezbiterium, na tynku, umieszczona została tarcza z herbem hrabiów Świętego Cesarstwa Rzymskiego Narodu Niemieckiego (Niedźwiadek, Tkaczyk 2011, 17–19). Tytuł ten oraz możliwość używania cesarskich, dwugłowych orłów obok własnych znaków otrzymał Andrzej Tęczyński z rąk Karola V w 1527 r. W 1561 roku zmarł tenże Andrzej Tęczyński – założyciel miasta. W tym samym roku, herb z orłami cesarskimi jego syna – także Andrzeja – przez Ferdynanda I został dodatkowo udostojniony wizerunkiem lamparta bądź lwa dzierżącego topór. Miał to być dowód cesarskiego uznania za męstwo odniesione w wojnie z Turkami (Pytlak 2009, 18).

Sumując powyższe informacje – umieszczenie herbu Tęczyńskich z orłami cesarskimi w zaślepionym oknie wschodniej ściany prezbiterium nie mogło nastąpić wcześniej niż w 1561 r. Być może, po lokacji miasta w 1532 roku, podjęto decyzję o znacznej przebudowie kościoła, czego wyrazem było zamurowanie starszych okien i opracowanie nowych otworów z zamknięciem półkolistym – zgodnym z duchem renesansu. Niemniej jednak, nadal możemy doszukiwać się relikwów wcześniejszego założenia. Z całą pewnością nim, lub jego częścią, będzie kamienne prezbiterium z wielobocznym zamknięciem. Jego narożniki zostały przewiązane ze skarpami przekątniowymi. Ten typ budowli, charakterystyczny dla gotyku, pojawił się na Lubelszczyźnie w pierwszej połowie XIV wieku – jego przykładem może być kościół farny pw. Św. Michała w Lublinie (Rozwałka *et al.* 2006, 165–167). Precyzyjne datowanie starszej fazy świątyni w Końskowoli jest bardzo utrudnione. Z jednej strony wiemy, że winna ona istnieć przed 1561 rokiem, ale być wystawioną po erekcji parafii – najpóźniej w początkach XV stulecia. Być może, jej wymurowanie należałoby wiązać dopiero z osobą Jana Konińskiego, któremu dzieło wybudowania kościoła przypisywał ksiądz Stanisław Lisowicz – XVII-wieczny proboszcz parafii i autor pierwszego opisu dzieł (Pytlak 2009, 4).

Nie jesteśmy w stanie opisać jak mogła wyglądać, o ile oczywiście została wzniesiona, nawa przystająca do kamiennego prezbiterium. Tynki w obrębie nawy nie zostały skute, zdjęcie posadzki wewnątrz kościoła także nie odsłoniło murów fundamentowych – brak jest zatem bezpośrednich wskazówek. Być może, nawa była założeniem drewnianym, gdyż wewnątrz świątyni, na przedłużeniu ścian prezbiterium, odsłonięto relikty zbutwiałych belek. Tego typu kościoły, datowane na XV wiek – z murowanym prezbiterium i drewnianą nawą – znamy z terenu Śląska. Wówczas, wzmianka księdza S. Lisowicza, o średniowiecznym kościele drewnianym stanie się bardziej realna.

Rewitalizacja fary końskowolskiej miała także na celu eksplorację dwóch krypt pod kaplicami grobowymi. Pierwsza z nich, północna, była mauzoleum Łukasza Opalińskiego i jego żony Izabeli z Tęczyńskich – zmarłych w połowie XVII w. Druga, dostawiona od południa do kościoła, kryła prochy ich córki Zofii Lubomirskiej, która pożegnała się z życiem w 1701 r. Do chwili podjęcia badań sarkofagi właścicieli Końskowoli, były przedmiotem zainteresowania głównie historyków sztuki. Dość powiedzieć, że pomnik Zofii Lubomirskiej wyszedł spod dłuta Tylmana z Gameren (Pytlak 2009b, 30). Natomiast nagrobek Opalińskich to przedstawienie typu *Vanitas* – pełnopostaciowa sylwetka ciała człowieka w zaawansowanym stadium rozkładu, nawiązująca wyraźnie do „*marności życia*” oraz „*tańca i tryumfu śmierci*”. W dobie baroku tego typu figury były niezwykle popularne w Europie Zachodniej. Natomiast, ta znajdująca się w podziemiach kościoła w Końskowoli, jest unikatem na skalę Polski (Pytlak, 1–2). Być może tak sugestywny wizerunek końca ludzkiej pielgrzymki miał być także odniesieniem do wymarcia rodziny Tęczyńskich, albowiem Izabela Opalińska była ostatnią przedstawicielką rodu (Pytlak 2009a, 24).

Obok szczątków doczesnych właścicieli Końskowoli, w późniejszym czasie, umieszczono także trumny innych zmarłych (Ryc. 10). Dzięki zachowanym księgom parafialnym, możemy identyfikować ich z członkami dworu, którzy zmarli w przeciągu XVIII wieku. Prace archeologiczne dowiodły, że forma pochówku tych osób zgodna była z rytuałem zarezerwowanym dla elity społecznej – ich trumny były dekorowane zarówno technikami malarскими jak też tkaninami mocowanymi za pomocą ćwieków. Szczyty sarkofagów opatrzone zostały inicjałami i datami śmierci. Części zachowanych strojów i wyposażenia grobowego poddana została zabiegom konserwatorskim, dzięki czemu stanowią ozdobę wystawy mieszczącej się w kryptach kościoła pw. Znalezienia Krzyża w Końskowoli (Niedźwiadek, Tkaczyk 2011, 27–31).

W czasie badań archeologicznych odsłonięto także nieznaną dotychczas kryptę, wymurowaną pod prezbiterium. Jest to założenie wtórne w stosunku do murów tej części kościoła, które najpewniej powstało w przeciągu XVII stulecia. Zebrane informacje wskazują iż złożono tam osoby stanu duchownego. Wniosek ten opiera się na analizie wyposażenia, w którym występowały kielichy oraz części strojów zaopatrzone w tekstylne aplikacje w postaci srebrnych, naszywanych krzyżyków. Pośród pozyskanych tkanin jest także jedna, wyjątkowa na skalę ogólnopolską – to jedwabna sutanna, datowana na XVIII w. Szczątki kostne tych pochówków rozłożyły się niemal zupełnie, stąd też niemożliwym było zlecenie analiz specjalistycznych. Nie mniej jednak, stopień zachowania trumien i ich wypełnisk pozwala dostrzec w tych grobach cechy rytuału pogrzebowego typowego dla pochówków osób znaczących w hierarchii społecznej I Rzeczypospolitej – pośród tych cech należy odnotować stosowanie podsypki mineralnej, roślinnych wypełnisk materacy i poduszek oraz umieszczanie tekstylnych obić trumien (Niedźwiadek, Tkaczyk 2011, 24–25).

Najciekawszego i zupełnie nieoczekiwanego odkrycia związanego ze sferą sepulkralną dokonano w centralnej partii kościoła na przecięciu osi symetrii nawy i kaplic bocznych. Podczas kopania tunelu, jaki połączył krypty pod kaplicą południową i północną, natrafiono na zarysy kilku orientowanych jam grobowych (Ryc. 11). Wzajemne relacje pomiędzy grobami wskazują, że mamy do czynienia z cmentarzem rządowym o kilku poziomach grzebalnych. Sekwencję pochówków można było odnieść także do historycznego poziomu humusowego, jego przetrwanie wskazuje iż nie podejmowano w tym terenie znacznych niwelacji. Z dwóch grobów – najstarszego i najmłodszego w sekwencji – pobrane zostały próbki do datowania metodą ^{14}C . Data śmierci pierwszego osobnika zamyka się w latach 1470–1530, dla drugiego dysponujemy dwoma przedziałami o podobnym stopniu prawdopodobieństwa: 1510–1600 lub 1610–1690. Drugą serię dat możemy odnieść do czasów, gdy istnienie kościoła jest już niepodważalne. O ile nie był to obiekt wzniesiony przez Andrzeja Tęczyńskiego, to z całą pewnością starsze założenie – z kamiennym, oszkarpowanym prezbiterium i wyższymi oknami możemy odnieść do starszego okresu. Wcześniejszy przedział czasowy, również powinien odpowiadać, a może właściwiej byłoby rzec – potwierdzać istnienie

świątyni, albowiem bez niej nie mógł funkcjonować cmentarz. W tym świetle pojawia się pytanie o zasięg ku zachodowi kościoła w XV i początkach XVI wieku. Pewną podpowiedź odnajdziemy nieopodal – najstarszy z ziemnych pochówków został nakryty warstwą niwelacyjną, a następnie przecięty przez kolejny sarkofag, z poziomu tej niwelacji został wzniesiony jeszcze inny grobowiec. Znacznie różnił się on od otaczających, gdyż został wystawiony z wapiennych płyt spojonych gliną (Ryc. 12). Bloki skalne zostały bardzo starannie obrobione i spasowane, zamykając wewnątrz prostokątną przestrzeń gdzie pomieścić mógłby się jeden osobnik. Tego rodzaju grób, od greckiego słowa „*tymbos*”, nazywany jest *tumbą*. Komu był on poświęcony – tego zapewne się nie dowiemy nigdy, gdyż pochówek niegdyś tam spoczywający został usunięty. Ekshumacja zapewne była związana z budową krypty, której jeden z łuków sklepienia oparł się o południowo-wschodni narożnik tumby (Ryc. 11). Z kolei na południowo-zachodniej ścianie krypty wystawiono filar międzynawowy kościoła. Po częściowym rozebraniu tej krypty, od północy, wystawiono kolejną, gdzie spoczywają Izabela i Łukasz Opalińscy. Budowa mauzoleum Opalińskich przyczyniła się także do zniszczenia w całości północnej ściany tumby (Niedźwiadek, Tkaczyk 2011, 36–37).

Mamy zatem kumulację faktów, dla których dysponujemy tylko dwoma wyznacznikami chronologicznymi – datą radiowęglową najwcześniejszego grobu ziemnego oraz okolicznościami budowy krypty pod kaplicą północną. Zapisy księdza S. Lisowicza z początku XVII wieku, dowodzą że do grobu złożono tam „Wielmożnych Dziedziców Miasta”, a więc Andrzeja Tęczyńskiego i jego rodzinę. Kolejny przekaz z 1627 roku notuje słowa Jana Tęczyńskiego: *rozkaże mu [ks. Lisowiczowi] dać [...] na Lampę srebrną szesczeth złotych y na Oley albo Oliwę uczynię fundatią, żeby ta Lampa gorzała zawsze w kaplicy, gdzie Rodziców moich ciała odpoczywaią ...* (Pytlak 2009b, 56). Można, wobec czego sądzić, iż w istocie, pod północną kaplicą pochowano jego przodków. Wobec czego, zniszczenie starszej krypty i tumby grobowej musiało nastąpić w przeciągu XVI wieku. Jeszcze inną wskazówką potwierdzającą te wydarzenia jest płyta nagrobna wykonana z czarnego marmuru, którą wmurowano w posadzkę kaplicy – litery na niej zatarły się niemal zupełnie, ale wprawne oko konserwatorów zabytków, dostrzegło na niej wizerunek herbu Topór – znaku rodowego Tęczyńskich. Planowane jest odnowienie i restauracja tej płyty, to otworzy drogę do odczytania epitafium na niej umieszczonego.

Skoło, szczątki Tęczyńskich zostały złożone w krypcie północnej, zachodzi pytanie komu dedykowane było starsze pomieszczenia grobowe? Trzeba przyjąć, że pochówek w tumbie i późniejszej krypcie winien być zarezerwowany dla osoby lub osób z elity ówczesnej społeczności. Mogli być nimi właściciele Końskowoli. Sądzić także należy, że tego typu murowane obiekty sepulkralne, nie powinny znajdować się poza obrysem większego gmachu, należy wnosić iż stały one we wnętrzu kościoła. Biorąc pod uwagę następstwo faktów stratygraficznych oraz wymowę przytoczonych zapisów źródłowych – z pewną dozą prawdopodobieństwa – budowę tumby i krypty w osi nawy głównej przypisać można Konińskim.

Podsumowanie

Choć Końskowola otrzymała prawa miejskie na początku XVI wieku, to jak wskazuje wymowa źródeł archeologicznych i historycznych, początków stałego osadnictwa można doszukiwać się jeszcze we wczesnym średniowieczu. Na terenie lokacyjnych osad – Woli Konińskiej (Starej Wsi) i Końskowoli – odnajdujemy zarówno w warstwach kulturowych, jak i na powierzchni terenu liczne zabytki ruchome. Na północ od miasta grupuje się wiele punktów osadniczych, które stanowią część zagospodarowanego pasa, ciągnącego się ku wschodowi wzdłuż doliny Kurówki.

Najnowsze badania archeologiczne, prowadzone na terenie Końskowoli dostarczyły także odkrycia obiektów archeologicznych, datowanych na młodszy odcinek wczesnego średniowiecza. Jest to czas, gdy z sąsiadujących Witowic i Skowieszyna pobierane są dziesięciny na rzecz zgromadzeń benedyktynów łysogórskich oraz norbertanów zwierzynieckich. Źródła pisane nie mogą być pomocne w ustaleniu nazwisk właścicieli tych dóbr w tak odległej perspektywie czasowej. Jednak zarządzanie majątkiem musiało być na tyle pomyślne, bo doprowadziło do wyodrębnienia się nowej osady – Witowskiej Woli, w dokumentach wymieniana jest od końca XIV wieku. Inicjatorem tego aktu mógł być Męcina z Konina, który w drugiej połowie tegoż stulecia skupił w swoich rękach własność nad kilkoma wsiami położonymi w dolinie Kurówki – Witowicami, Witowską Wolą, Pożogiem i Rudami.

Potomkowie Męciny z Konina już w pierwszej połowie XV w. pisali się Konińscy, zapewne dla podkreślenia swego pochodzenia. Z ich inicjatywy została zmieniona także nazwa rodowej siedziby z Witowskiej Woli na Wolę Konińską. Systematycznie rozwijali i powiększali oni klucz majątkowy, wchodząc w posiadanie lub lokując nowe miejscowości. Jedną z takich akcji było założenie Końskowoli, na gruntach leżących na północ od Woli Konińskiej, którą zaczęto nazywać Starą Wsią. Powołanie nowego ośrodka odsunęło w cień dotychczasową siedzibę. Jednak, ślad podziału łanowego Woli Witowskiej, a potem Konińskiej – przetrwał do naszych czasów.

Ostatni z Końskich – Jan, cały swój majątek przekazał córce Annie, która w 1489 roku wniosła go w posagu Gabrielowi Tęczyńskiemu. Rządy Tęczyńskich, trwające do połowy XVII stulecia, to najdynamiczniejszy i najbardziej pomyślny etap w dziejach Końskowoli. Uposażyli oni i gruntownie przebudowali gotycki kościół ufundowany jeszcze przez Dzierśława z Konina. W świątyni tej pobudowane zostały krypty, w których miejsce spoczynku znaleźli kolejni dobrodzieje miasta – Tęczyńscy, Opalińscy i Zofia Lubomirska. Gabriel Tęczyński także ufundował inny kościół – pw. Św. Anny, wystawiony obok starszej, drewnianej świątyni. Przy nim, prawdopodobnie już od średniowiecza funkcjonował szpital. Vis-a-vis założenia kościelno-szpitalnego stanęła nowa siedziba możnowładcza w typie kamienicy mieszkalnej. Nie znamy jednocześnie precyzyjnej lokalizacji starszego założenia rezydencjonalnego. Na podstawie przesłanek zawartych w dokumentach pisanych, zda-

je się, że można go lokalizować w północno-wschodniej części folwarku na styku Starej Wsi i Końskowoli.

Andrzej Tęczyński – syn Gabriela i Anny Konińskiej – założył miasto. Dotychczasowe nadzory archeologiczne prowadzone były niemal wyłącznie przy inwestycjach liniowych koncentrujących się w zasięgu ciągów komunikacyjnych, z tych względów o rozwoju zabudowy w obrębie działek nie wiele możemy powiedzieć. Nie mniej jednak dużo łatwiej jest odtwarzać sposoby konstruowania historycznych nawierzchni drogowych i pośrednio również dynamikę rozwoju ośrodka.

Opracowania historyczne dowodzą, że założyciel miasta sprowadzał rzemieślników. Także dzięki pracom archeologicznym odsłaniane są relikty produkcji wytwórczej. Z terenu Końskowoli znamy piec do wypału kafli. Na północ od miasta odkryte zostały także wychodnie rudy darniowej. Dysponujemy także dowodami na pozyskiwanie tego surowca, który mógł być przerabiany – jak na to wskazuje nazwa – w Młynkach. Obok tej położona jest inna o równie sugestywnej nazwie – Rudy.

Różnego rodzaju aktywność naukowa – w tym także archeologiczna – prowadzona na terenie ośrodka końskowolskiego w przeciągu ostatniego dziesięciolecia przyniosła szereg ważnych odkryć, które w nowym świetle stawiają dotychczasowe ustalenia. W czasie tych prac pojawiło się wiele nowych pytań i zagadnień, te muszą zostać wyjaśnione w czasie następnych prac.

